

**Принято**

Педагогическим советом  
Протокол № 3  
от «30» августа 2023 года

**Утверждено**

Директор ГБОУ СОШ №269  
Кировского района  
Санкт-Петербурга  
Федоренко Е.Б.  
Приказ № 446 \_\_\_\_  
«\_\_30\_\_» августа 2023 года

## ПРОГРАММА

## ЗДОРОВЬЕСБЕРЕЖЕНИЯ

### «ЗДОРОВЬЕ ДЕТЕЙ В НАШИХ РУКАХ»

на 2023-2028 гг.

ДОКУМЕНТ ПОДПИСАН  
ЭЛЕКТРОННОЙ ПОДПИСЬЮ

Сертификат: 3CC62A7AC36FD2C34228AF603F800397  
Владелец: Федоренко Елена Борисовна  
Действителен: с 03.08.2023 до 26.10.2024



Санкт-Петербург

2023



## Содержание

|  |    |
|--|----|
| Паспорт программы  | 3  |
| Введение   | 6  |
| 1. Обоснование необходимости реализации программы  | 6  |
| 1.1. Тенденции в состоянии здоровья и образа жизни обучающихся (воспитанников)   | 7  |
| 1.2. Опыт решения проблемы здоровья участников образовательного процесса в рамках реализации предшествующей программы  | 8  |
| 1.3. Анализ внешних (возможности и угрозы) и внутренних (преимущества и недостатки) факторов развития школы в данном направлении   | 9  |
| 1.4. Характеристика основных проблем, на решение которых направлена программа  | 13 |
| 2. Ресурсы (кадровые, методические, материально-технические, информационные, другие), которыми располагает школа для эффективного решения выявленных проблем   | 14 |
| 3. Стратегические цели и задачи школы по сохранению и укреплению здоровья участников образовательного процесса, формированию культуры здорового и безопасного образа жизни.  | 15 |
| 4. Описание основных направлений по сохранению и укреплению здоровья участников образовательного процесса, формированию культуры здорового и безопасного образа жизни в школе.   | 16 |
| 5. Условия (организационные механизмы) реализации программы  | 27 |
| 6. Этапы и сроки реализации программы (с описанием каждого этапа и его финансовым обоснованием)  | 27 |
| 7. Ожидаемые результаты реализации программы (предполагаемые результаты и индикаторы их достижения)  | 27 |
| 8. Методика оценки эффективности реализации программы  | 30 |
| 9. Возможные сложности реализации программы и пути их преодоления  | 32 |
| 10. Нормативно-правовое и методическое обеспечение реализации программы  | 33 |
| 11. Основные термины и понятия программы   | 33 |
| Приложение 1. Проект «Инклюзивная среда школы №269»  | 35 |
| Приложение 2. Проект «Здоровье: коррекция и профилактика. Служба комплексного сопровождения»   | 42 |
| Приложение 3.<br>Проект «Ресурсный класс для детей с РАС»  | 59 |
| Приложение 4.<br>Проект «Здоровье, экология, безопасность. Внеурочная деятельность в ОУ по формированию экологически целесообразного, здорового и безопасного образа жизни на основе использования ресурсов городской среды» | 64 |
| Приложение 5.<br>Проект «Здоровье: физкультура и спорт»  | 70 |
| Приложение 6.<br>Проект «Разработка эффективных средств коммуникации между участниками образовательного процесса. К здоровому образу жизни через школьные средства массовой информации»                                      | 74 |



### Паспорт программы

|                                    |   |
|------------------------------------|---|
| Полное наименование программы      | Программа здоровьесбережения «Здоровье детей в наших руках»<br>Государственного бюджетного общеобразовательного учреждения школы №269 Кировского района Санкт-Петербурга «Школы здоровья»   |
| Основания для разработки программы | Федеральный закон от 29.12.2012 № 273-ФЗ «Об образовании в Российской Федерации»;<br>- Федеральный закон от 08.05.2010 № 83-ФЗ «О внесении изменений в отдельные законодательные акты Российской Федерации в связи с совершенствованием правового положения государственных (муниципальных) учреждений»;<br>- Стратегия развития воспитания в Российской Федерации на период до 2025 года» (утверждена распоряжением Правительства Российской Федерации от 29 мая 2015 г. № 996-р);<br>- ст.41, Конвенции о правах ребёнка,<br>- семейный Кодекс РФ,<br>- Федеральный закон от 21.11.2011 года №323-ФЗ «Об основах охраны здоровья граждан в Российской Федерации» с изменениями на 13 июля 2022 года,<br>- Федеральный закон от 17.09.1998 г. № 157-ФЗ «Об иммунопрофилактике инфекционных болезней» (с изменениями от 02.07.2021),<br>- Постановление главного государственного санитарного врача РФ от 28 сентября 2020 года N 28 «Об утверждении санитарных правил СП 2.4.3648-20 «Санитарно-эпидемиологические требования к организациям воспитания и обучения, отдыха и оздоровления детей и молодежи», санитарно-эпидемиологическими правилами и нормами СанПиН 2.3/2.4.3590-20 "Санитарно-эпидемиологические требования к организации общественного питания населения"<br>- Анализ результатов Программы развития ОУ за 2016-2022 гг. |
| Этапы реализации программы         | 1. Начальный (ознакомительный) этап – 1 год<br>2. Интеграционный этап -3 года<br>3. Аналитико-диагностический - 1 год   |
| Цель программы                     | Создание здоровьесберегающей среды, направленной на формирование здорового образа жизни, сохранение и укрепление здоровья обучающихся формирование физически здоровой личности, содействие всем участникам образовательного процесса в приобретении устойчивой мотивации на здоровый образ жизни.   |
| Основные задачи программы          | – - Совершенствовать организационные (материально-технические, санитарно-гигиенические и другие) условия для охраны   |



|  |   |
|--|---|
|  | <p>здоровья, формирования культуры здорового и безопасного образа жизни школьников.</p> <ul style="list-style-type: none"><li>– - Развивать педагогические условия для охраны здоровья, формирования культуры здорового и безопасного образа жизни школьников путем снижения чрезмерного функционального напряжения и утомления, создания условий для снятия перегрузки, организации физкультурно-оздоровительной работы обучающихся, для коррекции нарушений здоровья, реабилитации и оздоровления ослабленных обучающихся, учащихся с ВОЗ, детей-инвалидов.</li><li>– -Формировать и развивать знания, установки, личностные ориентиры и нормы здорового и безопасного образа жизни обучающихся с целью сохранения и укрепления физического, психологического и социального здоровья в рамках учебной и внеучебной деятельности, с этой целью:</li><li>– - Активизировать работу по развитию условий для построения и реализации эффективной системы взаимодействия с родительской общественностью.</li></ul> |
| <p>Механизм достижения заявленных целей</p>                                  | <p>Через реализацию проектов:</p> <ul style="list-style-type: none"><li>- Проект «Экология. Здоровье. Безопасность. Внеурочная деятельность в ОУ по формированию экологически целесообразного, здорового и безопасного образа жизни на основе использования ресурсов городской среды».</li><li>-Проект «Здоровье: физкультура и спорт».</li><li>- Проект «Здоровье: профилактика и коррекция. Служба комплексного сопровождения».</li><li>- Проект «Ресурсный класс для детей с РАС».</li><li>- Проект «Инклюзивная среда школы».</li><li>-Проект «Школа речевого здоровья»</li></ul>   |
| <p>Ожидаемые конечные результаты, важнейшие целевые показатели программы</p> | <ul style="list-style-type: none"><li>– Здоровьесозидающая среда образовательного учреждения, комфортная для всех участников образовательного процесса.</li><li>– Динамика положительных изменений состояния здоровья участников образовательного процесса на основе сравнительного анализа результатов мониторинга с целью обеспечения мер поддержки детей, нуждающихся в коррекции здоровья.</li><li>– Повышение ценности здоровья и здорового образа жизни у всех участников образовательного процесса школы;</li><li>– Удовлетворенность родителей (законных представителей) деятельностью школы по формированию культуры здоровья и здорового образа жизни у школьников. Вовлеченность родителей в деятельность образовательного учреждения.</li></ul>   |



|   |   |
|---|---|
| Разработчики программы                            | Федоренко Е.Б., Новикова Е.А.,  |
| Исполнители программы                             | Педагогические работники школы, родители обучающихся, учащиеся школы, партнёры  |
| Система организации контроля исполнения программы | Контроль исполнения программы осуществляется<br>- администрацией школы,<br>- педагогическим советом,<br>-родительской общественностью.<br>Результативность реализации Программы представляется ежегодно в публичном отчете. |
| Сайты и страницы в Интернете                      | <a href="http://www.kirov.spb.ru/sc/269/">http://www.kirov.spb.ru/sc/269/</a><br><a href="https://vk.com/sc269">https://vk.com/sc269</a>  |



## Введение

### 1. Обоснование необходимости реализации программы

Настоящая программа составлена на период с 2023 по 2028годы.

Актуальность данной программы обусловлена приоритетным направлениям государственной политики в области образования на сохранение здоровья школьников. Образованность и здоровье – фундаментальные жизненные блага, качеством которых определяется и уровень жизни отдельного человека, и состоятельность каждого государства. Здоровье человека – важный показатель его личного успеха. Культура здорового и безопасного образа жизни многоплановый процесс ежедневной жизни ребёнка в семье и образовательном учреждении, необходимое условие бесконфликтного вхождения подрастающей молодежи в «мир взрослых» и средство успешной личностной самореализации. Обязательным условием формирования ценности культуры здоровья и безопасного здорового образа жизни является просветительская работа с родителями (законными представителями) обучающихся, привлечение родителей к совместной работе с детьми. Формирование ценности здоровья и здорового образа жизни на ступенях школьного образования должно осуществляться с учётом факторов, оказывающих существенное влияние на состояние здоровья детей:

- неблагоприятные социальные, экономические и экологические условия;
- факторы риска, имеющие место в образовательных учреждениях, которые приводят к дальнейшему ухудшению здоровья детей и подростков от первого к последнему году обучения;
- чувствительность к воздействиям при одновременной к ним инертности по своей природе, обуславливающей временной разрыв между воздействием и результатом, который может быть значительным, достигая нескольких лет, и тем самым между начальным и существенным проявлением неблагоприятных популяционных сдвигов в здоровье детей и подростков и всего населения страны в целом;
- активно формируемые в школьном возрасте комплексы знаний, установок, правил поведения, привычек;
- особенности отношения обучающихся младшего школьного возраста к своему здоровью, что связано с отсутствием у детей опыта «нездоровья» (за исключением детей с серьёзными хроническими заболеваниями) и восприятием ребёнком состояния болезни главным образом как ограничения свободы, неспособностью прогнозировать последствия своего отношения к здоровью. Экологически целесообразный здоровый и безопасный образ жизни направлен на сохранение и развитие физических, физиологических, личностных ресурсов саморегуляции, расширение диапазона адаптационных возможностей человека и его стрессоустойчивости средствами экологически грамотного поведения, здоровьесозидающего режима дня, двигательной активности, здорового питания, рационального труда (учебы), отказа от вредных привычек.





Стратегическим приоритетом является создание в петербургской Школе условий, способствующих сохранению и укреплению здоровья учащихся (воспитанников) и педагогов, формированию здорового образа жизни; для этого необходимо:

- создание внутренней среды Школы, обеспечивающей здоровьесозидающий характер образовательного процесса и безопасность учащихся (воспитанников) и педагогов;
- повышение уровня культуры здоровья как компонента общей культуры учащихся, педагогов, родителей и формирование на ее основе готовности к сохранению и укреплению своего здоровья и здоровья других людей;
- создание условий для оздоровления учащихся (воспитанников), ослабленных наиболее распространенными, в том числе социально обусловленными, болезнями детей и подростков.

Стратегия формирования культуры здоровья и безопасного образа жизни должна учитывать психологические и психофизиологические характеристики возраста, опираться на зону актуального развития, исходя из того, что формирование ценности здоровья и здорового и безопасного образа жизни – необходимый и обязательный компонент здоровьесоздающей работы образовательного учреждения, требующий соответствующей здоровьесберегающей организации всей жизни образовательного учреждения, включая её инфраструктуру, создание благоприятного психологического климата, обеспечение рациональной организации учебного процесса, эффективной физкультурно-оздоровительной работы, рационального питания.

### **1.1. Тенденции в состоянии здоровья и образа жизни обучающихся (воспитанников)**

При оценке распределения по группам здоровья установлено, что наибольшее количество школьников имеет вторую группу здоровья, каждый третий школьник имеет III группу здоровья, к практически здоровым относятся лишь 13% детей. Так как в школе обучаются дети с тяжёлыми нарушениями речи, практически у всех есть сопутствующие заболевания. Наблюдается увеличение количества детей с инвалидностью, обучающихся в ГБОУ СОШ № 269. Многие из обучающихся имеют 2, 3 и более заболеваний.

Отмечаются следующие негативные тенденции в развитии детей:

- Нарушения опорно-двигательного аппарата и системы обмена веществ.
- Нарушение зрения.
- Нарушение массы тела,
- Сокращение времени ночного сна.
- Недостаточное пребывание на свежем воздухе.
- Избыточное пребывание за компьютером.

Исходя из анализа здоровья школьников, опросов родителей, наблюдения педагогов, охрана здоровья подрастающего поколения продолжает являться одним из приоритетных направлений в деятельности образовательного учреждения.



## **1.2. Опыт решения проблемы здоровья участников образовательного процесса в рамках реализации предшествующей программы**

Коллектив школы работает над проблемой здоровья более 25 лет.

ГБОУ СОШ №269 «Школа здоровья» Кировского района Санкт-Петербурга была открыта в 1992 году на базе бывшего интерната №40 как «Школа ремесел и искусств» для детей из социально незащищённых семей. Опыт работы школы, изучение результатов деятельности других школ, а также анализ литературы показал потребность в выявлении того общего и особенного, необходимого и достаточного, что может стать факторами эффективного формирования здорового образа жизни учащихся.

В 1995-1996 учебном году была разработана программа «Здоровая школа», и создан профилакторий для поддержки и коррекции здоровья учащихся, который в 1997-1998 учебном году начал принимать учащихся из школ Кировского района. Учредителем районного профилактория на базе школы являлся отдел образования администрации Кировского района Санкт-Петербурга. С 2006 года районный профилакторий стал структурным подразделением школы. Характерной и отличительной особенностью работы школы по проблеме здоровья учащихся являлся системный подход, охватывающий практически все сферы деятельности образовательного учреждения в формировании здорового образа жизни детей, который нашёл отражение в разработанных и апробированных программах профилактической и коррекционно-развивающей направленности.

Школой была выбрана тема экспериментальной работы: «Общеобразовательная школа-профилакторий как центр формирования здорового образа жизни учащихся».

### **Инновационная деятельность ГБОУ СОШ №269**

2010–2013 год – районный ресурсный центр по теме: «Моделирование и разработка здоровьесозидающего пространства образовательного учреждения». Педагогами и медицинскими работниками школы проведено около 40 семинаров, круглых столов, конференций, мастер-классов, лекций для педагогов школы, района, города.

- 2012–2014 год – опорная школа районной опытно-экспериментальной площадки ДДЮТ Кировского района по теме: «Становление культуры семьянина как фактор воспитания гражданина Российской Федерации». Участие в мероприятиях района педагогов, школьников и их семей.

- 2013–2016 – районная опытно-экспериментальная площадка по теме: «Создание модели внеурочной деятельности в ОУ по формированию экологически целесообразного, здорового и безопасного образа жизни на основе использования ресурсов городской среды». Созданы инновационные продукты по теме ОЭР: Глоссарий, библио- и интернет справочник по ресурсам городской среды по теме ОЭР, модель внеурочной деятельности по теме ОЭР, программа внеурочной деятельности для 5-9 классов «Экология. Здоровье. Безопасность»

- 2015– 2017 – опорная школа городской опытно-экспериментальной площадки ИМЦ Кировского и Красносельского районов по теме: «Моделирование программ





сетевого повышения квалификации педагогов образовательных учреждений». Участие в анкетирование педагогов, обучение на курсах повышения квалификации.

- 2016–2018 – региональная инновационная площадка (опытно-экспериментальная площадка) по теме: «Разработка эффективных средств коммуникации между участниками образовательного процесса на примере направления «Здоровье в школе». Сотрудничество со школами инновационного кластера: лицей №554 Приморского района, ОУ №81 Калининского района, ОУ №204, Центрального района, ОУ №391 Красносельского района. Разработка технологий коммуникаций.

2021-2023 – районная опорная площадка по теме «Построение результативной образовательной коммуникации при комплексном использовании цифровой и традиционной составляющих образовательной среды».

2023-2024 – региональная стажировочная площадка по теме «Совершенствование способности педагога дифференцированно использовать в коррекционно-развивающем процессе современные методики и технологии с учетом особенностей развития обучающихся с расстройством аутистического спектра (РАС)».

**1.3. Анализ внешних (возможности и угрозы) и внутренних (преимущества и недостатки) факторов развития школы в данном направлении**

## Анализ внешней среды

| Фактор развития ОУ   | Сильная сторона  | Слабая сторона   | Перспективы развития   | Возможные риски  |
|--|--|--|--|--|
| <i>Государственная политика направлена на повышение статуса профессии педагога.</i>  | <ul style="list-style-type: none"> <li>Повышение престижа профессии педагога.</li> </ul>   | <ul style="list-style-type: none"> <li>Инерция педагогических кадров</li> </ul>  | <ul style="list-style-type: none"> <li>Создание системы стимулирования за высокое качество выполнения своих профессиональных обязанностей на уровне ОУ и разработка инструментов оценки</li> </ul> | <ul style="list-style-type: none"> <li>Рост напряженности труда, конфликтности, отсутствие адекватных, объективных инструментов регулирования отношений</li> </ul> |
| <i>Государственная политика, нацеленная на сохранение и укрепление физического и психического здоровья обучающихся</i>                 | <ul style="list-style-type: none"> <li>Поворот общества к здоровому образу жизни.</li> </ul>   | <ul style="list-style-type: none"> <li>Некомпетентность родителей в вопросах культуры здоровья.</li> </ul>   | <ul style="list-style-type: none"> <li>Повышение качества просветительской работы</li> </ul>   | <ul style="list-style-type: none"> <li>Дефицит времени</li> <li>Нежелание родителей приобщаться к ЗОЖ</li> </ul>   |
| <i>Место расположения школы позволяет сотрудничать с близлежащими учреждениями образования, культуры и дополнительного образования</i> | <ul style="list-style-type: none"> <li>Детская библиотека Кировского района</li> <li>Спортивная школа</li> <li>ДДЮТ</li> <li>ИМЦ</li> <li>Клуб «Юный моряк»</li> </ul> | <ul style="list-style-type: none"> <li>Недостаточно развит механизм взаимодействия с близлежащими учреждениями образования, культуры и дополнительного образования.</li> </ul> | <ul style="list-style-type: none"> <li>Разработка механизмов, поиск возможностей совместной деятельности</li> </ul>  | <ul style="list-style-type: none"> <li>Незаинтересованность партнеров, отсутствие должной мотивации</li> </ul>   |

**Таким образом, к сильным сторонам относятся:**

1. Поворот общества к здоровому образу жизни;
2. Повышение престижа профессии педагога;
3. Сотрудничество с близлежащими образовательными организациями.

**Основные риски связаны:**

1. С дефицитом времени у педагогов, детей, родителей;
2. С ростом напряженности труда, конфликтности, отсутствием адекватных, объективных инструментов
3. С незаинтересованностью партнеров.

**Пути решения:**

1. Создать социально-педагогические условия для преодоления отчуждения родителей от ОУ и активного и грамотного взаимодействия педагогов и родителей в единой образовательной среде.

2. Создание системы стимулирования за профессиональные достижения на уровне ОУ и разработка инструментов оценки.

3. Совершенствовать формы эффективного взаимодействия ГБОУ СОШ №269 с социальными партнерами по вопросам воспитания и образования детей в современных условиях.

### Анализ внутренних факторов развития школы

| Фактор   | Сильная сторона   | Слабая сторона  | Перспективы развития  | Возможные риски   |
|--|---|---|---|---|
| <i>Модернизация содержательной и технологической сторон образовательного процесса.</i> | <ul style="list-style-type: none"> <li>• Использование информационных ресурсов сайтов и порталов.</li> <li>• Наличие у педагогов интернет публикаций и страниц в информационно-образовательных порталах</li> <li>• Высокий потенциал педагогических работников и положительное отношение к изменениям.</li> </ul> | <ul style="list-style-type: none"> <li>• Недостаточная осведомлённость педагогов об основных направлениях развития образования.</li> <li>• Приоритет традиционных форм и методов организации образовательного процесса в ОУ, низкий процент использования инновационных технологий обучения.</li> </ul>   | <ul style="list-style-type: none"> <li>• Создание информационного пространства в ОУ, которое будет способствовать повышению не только информированности педагогов, но и их профессиональной компетентности.</li> <li>• Обучение педагогов новым образовательным технологиям, их внедрение в практику работы</li> </ul>  | <ul style="list-style-type: none"> <li>• Быстрый переход на компетентностную модель может создать психологическое напряжение у части педагогического коллектива.</li> <li>• Недостаточность и устаревание МТБ.</li> <li>• Развитие конкурентных отношений между близлежащими образовательными учреждениями.</li> </ul>                      |
| <i>Личностный рост участников образовательного процесса</i>                            | <ul style="list-style-type: none"> <li>• Высокая квалификация педагогов.</li> <li>• Вовлечение большого количества детей во внеурочную деятельность. Участие в конкурсах различного уровня.</li> <li>• Творческие группы учителей, способных к изменениям своей профессиональной деятельности.</li> </ul>         | <ul style="list-style-type: none"> <li>• Узкопредметная направленность деятельности педагогов, недостаточное стремление интегрировать свою деятельность и создавать совместные творческие проекты.</li> <li>• Унификация содержания и форм деятельности учащихся, ориентированных на «среднего» ученика.</li> <li>• Знаниеориентированный подход к содержанию образования и оценка учебных достижений учащихся</li> <li>• Создание возможности свободного выбора и самореализации.</li> </ul> | <ul style="list-style-type: none"> <li>• Мотивация на разработку индивидуальных и совместных творческих проектов.</li> <li>• Создание культурно-образовательного пространства как условие личностной самореализации и проявления детской инициативы.</li> <li>• Технологии развивающего и дифференцированного обучения.</li> <li>• Оценивание результатов обучения по совокупности компетентности и личностных качеств, приобретённых школьниками.</li> <li>• Расширение спектра образовательных услуг, внедрение вариативных программ и технологий.</li> </ul> | <ul style="list-style-type: none"> <li>• Устаевающая МТБ не дает возможности к реализации новых форм и методов работы</li> <li>• Недостаток свободного времени</li> <li>• Недостаточный уровень мотивации у участников образовательного процесса</li> <li>• Низкое материально-техническое обеспечение образовательного процесса</li> </ul> |



**Таким образом, к сильным сторонам относятся:**

- слаженный коллектив высококвалифицированных опытных педагогов;
- использование информационных ресурсов сайтов и порталов;
- сложившаяся система управления ОУ позволяет педагогам находиться в постоянном творческом поиске, наличие творческих групп,

**Основные риски развития связаны:**

- с устаревающей материально-технической базой;
- с недостатком финансового обеспечения;
- с быстрым переходом на компетентностную модель, что может создать психологическое напряжение у части педагогического коллектива.

**Пути решения:**

1. Замена компьютерного оборудования и приобретение интерактивной техники, активная информатизация образовательного процесса
2. Совершенствование системы управления ГБОУ по обеспечению адекватной реакции на динамично изменяющиеся потребности общества;
3. Поиск педагогических идей по обновлению содержания школьного образования; увеличение количества инновационно-активных технологий и авторских разработок и включение их в образовательный процесс
4. Развитие кадрового состава.

**1.4. Характеристика основных проблем, на решение которых направлена программа**

В результате анализа здоровьесозидающей среды школы были выявлены проблемы по сохранению и укреплению здоровья обучающихся.

**1.4.1. Проблемы, связанные с формированием социального здоровья учащихся:**

- отсутствие у части подростков твердых жизненных установок;
- увеличение количества детей-мигрантов;
- проявление диванного поведения;
- сложности в социальной адаптации школьников и социализации выпускников;

**1.4.2. Проблемы, связанные с сохранением и укреплением физического здоровья детей:**

- интенсификация процесса обучения;
- нарушения в здоровом образе жизни;
- недостаточность двигательной активности;

**1.4.3. Проблемы, связанные с сохранением и укреплением психического здоровья:**

- психологической дискомфорта, проявляющийся в ухудшении успеваемости;
- психосоматические расстройства;

Недостаточно сформированная культура здоровья субъектов образовательного процесса (обучающихся, педагогов, родителей).



Отчуждение родителей от ОУ, недостаточность активного и грамотного взаимодействия педагогов и родителей в единой образовательной среде.

Проблемы улучшения материально-технической базы, информационной среды школы, средств коммуникации между участниками образовательного процесса.

Решение проблем, связанных с формированием, укреплением и сохранением здоровья школьников должно осуществляться не только путём передачи знаний, становления мотивации и ценностного отношения к здоровью, но и организации ЗОЖ учащихся в системе их досуга и жизни в семье, физического развития во внеклассной деятельности.

В учебно-воспитательном процессе важным является:

- применение здоровьесберегающих технологий, обеспечивающих гигиенически оптимальные условия образовательного процесса;
- оптимальную организацию учебного процесса и физической активности школьников, а также разнообразные психолого-педагогические технологии, используемые на уроках и во внеурочной деятельности педагогами и воспитателями.

## **2. Ресурсы (кадровые, методические, материально-технические, информационные, другие), которыми располагает школа для эффективного решения выявленных проблем**

– **Административно-организационный ресурс** обеспечивает создание условий, способствующих организации методического сопровождения, распространению опыта работы по реализации программы, организации экспертной оценки результатов работы.

- **Кадровый ресурс** обеспечивается в рамках нормативов штатных единиц и оплаты труда педагогических работников:

- Администрация образовательных учреждений, обеспечивающая координацию работы.
- Учителя и воспитатели, педагоги дополнительного образования, реализующие данную программу в своей работе, распространяющие свой опыт.
- Специалисты ИКТ, обеспечивающие работу оборудования.

Кадровые ресурсы:

По состоянию на 31 декабря 2022 г. в ГБОУ СОШ № 269 Кировского района Санкт-Петербурга:

|  |    |
|--|----|
| Общее количество работников                            | 74 |
| Внешнее совместительство                               | 3  |
| Административно-управленческий персонал                | 7  |
| Осуществляют педагогическую деятельность               | 59 |
| Структурное подразделение ОДОД школьный клуб «Олимпик» | 4  |

Среди сотрудников школы:

имеют учёную степень "кандидат наук" -1 имеют знак "Почётный работник общего образования Российской Федерации" – 7

награждены Почётной грамотой Минобрнауки РФ – 1 имеют звание "Ветеран труда" -5





- **Материально-технический ресурс** обеспечивается в рамках МТБ образовательного учреждения:

- Учебные аудитории и другие помещения, соответствуют нормам СанПинов.

Материально – техническая база ГБОУ школы №269 соответствует целям и задачам образовательного учреждения. Состояние материально – технической базы и содержание здания школы в основном соответствует санитарным нормам, пожарной безопасности и требованиям техники безопасности и охраны труда.  
<http://sc269.kirov.spb.ru/sveden/objects>

Обеспеченность обучающихся и учителей компьютерами.

Персональные компьютеры (всего) –121ед.

Из них ноутбуки –54 ед.

находящиеся в составе локальных вычислительных сетей–93 ед.,

имеющие доступ к Интернету–93 ед.

Наличие мультимедийных проекторов, интерактивных досок и приставок в расчете на один учебный коллектив.

Мультимедийные проекторы –24ед.

Интерактивные доски –16 ед.

Принтеры–12ед.

Сканеры–2ед.

Многофункциональные устройства–1бед.

Ксероксы - 1ед.

- **Методико-дидактический ресурс:** комплект нормативных документов, методических материалов к программе.

### **3. Стратегические цели и задачи школы по сохранению и укреплению здоровья участников образовательного процесса, формированию культуры здорового и безопасного образа жизни.**

**Концептуальные положения, ведущие подходы и принципы, определяющие реализацию программы**

Сегодня очевидным является понимание того, что здоровье не может ограничиваться хорошим физическим самочувствием или отсутствием заболеваний.

Здоровье как ценность может включать в себя следующие составляющие:

- физическое,
- психическое,
- духовно-нравственное,
- социальное.

Решение проблемы сохранения и укрепления здоровья участников образовательного процесса является одним из ведущих направлений государственной политики в области образования.

В Федеральном государственном образовательном стандарте второго поколения сохранение и укрепление здоровья рассматривается в качестве одного из приоритетных направлений деятельности школы.



В статьях 41 и 42 Федерального закона №273-ФЗ «Об образовании в Российской Федерации» сформулированы основные задачи образования в части сохранения и укрепления здоровья школьников:

- охрана здоровья обучающихся;
- психолого-педагогическая, медицинская и социальная помощь обучающимся, испытывающим трудности в освоении основных общеобразовательных программ, развитии и социальной адаптации.

Значительная часть школьников большую часть времени проводит в образовательных учреждениях и режим их жизни, в значительной степени обусловлен школой.

Ключевыми направлениями деятельности по сохранению и укреплению здоровья учащихся являются:

1. Официально принятая политика школы в отношении сохранения здоровья обучающихся.
2. Создание оптимальных условий пребывания детей в школе.
3. Социально-психологический климат в школе.
4. Формирование устойчивой мотивации вести здоровый образ жизни и обучение соответствующим навыкам и умениям.
5. Связи с общественностью в деле охраны здоровья детей.

Основополагающие принципы построения программы:

– Принцип комплексности – комплексная реализация задач по оздоровлению, развитию, воспитанию, социализации личности ребёнка всеми участниками образовательного процесса.

– Принцип единого представления о здоровье продиктован необходимостью подходить к категории здоровья в соответствии с определением Всемирной организации здравоохранения, то есть как к единству физического, психического, духовно-нравственного, социального здоровья.

– Принцип системности – непрерывность и преемственность в проведении здоровьесберегающей работы в ОУ.

– Принцип природосообразности – работа по здоровьесбережению строится с учетом возрастных, физиологических особенностей личности.

– Принцип контроля над результатами, основанный на получении обратной связи, проведении диагностик, мониторинга здоровья.

– Принцип формирования ответственности учащихся за своё здоровье.

#### • **Стратегические цели программы**

Основное назначение программы – обеспечение доступности качественного общего образования независимо от места жительства, социального и материального положения семей и состояния здоровья обучающихся.

Создание здоровьесберегающей среды, направленной на формирование здорового образа жизни, сохранение и укрепление здоровья обучающихся формирование физически здоровой личности, содействие всем участникам



образовательного процесса в приобретении устойчивой мотивации на здоровый образ жизни.

• **Задачи, обеспечивающие достижение поставленных целей**

- Совершенствовать организационные (материально-технические, санитарно-гигиенические и другие) условия для охраны здоровья, формирования культуры здорового и безопасного образа жизни школьников.

- Развивать педагогические условия для охраны здоровья, формирования культуры здорового и безопасного образа жизни школьников путем снижения чрезмерного функционального напряжения и утомления, создания условий для снятия перегрузки, организации физкультурно-оздоровительной работы обучающихся, для коррекции нарушений здоровья, реабилитации и оздоровления ослабленных обучающихся, учащихся с ВОЗ, детей-инвалидов.

-Формировать и развивать знания, установки, личностные ориентиры и нормы здорового и безопасного образа жизни обучающихся с целью сохранения и укрепления физического, психологического и социального здоровья в рамках учебной и внеучебной деятельности, с этой целью:

- Активизировать работу по развитию условий для построения и реализации эффективной системы взаимодействия с родительской общественностью.

**4. Описание основных направлений по сохранению и укреплению здоровья участников образовательного процесса, формированию культуры здорового и безопасного образа жизни в школе.**

**Модель образовательной системы школы как центра содействия укреплению здоровья на современном этапе**

**Структура образовательной системы школы**

Образовательная система школы включает такие основные элементы, как образовательная среда, содержание образования, образовательный процесс, субъекты образовательного процесса.

Образовательная среда школы – это совокупность условий, процессов, явлений, технологий в средней школе непосредственно воздействующих на обучение и воспитание школьника, всестороннее развитие его личности и социализацию в целом. По определению, среда – это сложная система компонентов, которая включает в себя ряд подсистем:

– материально-техническую, состоящую в первую очередь из школьного здания, оборудования, технических средств обучения, в том числе электронных. К этой подсистеме относится так же оборудование столовой, медицинского кабинета, спортивного и актового зала, тренажёрного зала, стадиона;

– организационную подсистему, которая включает в первую очередь формальную организацию школы;



– социально-психологическую подсистему. В нее входит структура неформальных взаимоотношений в школьных классах и педагогическом коллективе;

– технологическую подсистему, состоящую из образовательных, воспитательных и диагностических, здоровьесберегающих технологий; управленческую подсистему. В нее входят субъекты управления в рамках школы: директор учебного заведения, его заместители, руководители методических объединений; эстетическую подсистему. Последняя включает в себя дизайн школьных помещений, их эргономические свойства.

Содержание образования базируется на Федеральном законе Российской Федерации «Об образовании», ФГОС НОО (основная образовательная программы начального общего образования, программа духовно-нравственного развития, программа формирования культуры здорового и безопасного образа жизни, программа коррекционной работы), ФГОС ООО (основная образовательная программа основного общего образования, программа воспитания и социализации обучающихся, программа коррекционной работы), ФГОС СОО (основная образовательная программа среднего общего образования, программа воспитания и социализации обучающихся, программа коррекционной работы), ФГОС обучающихся с ОВЗ. Анализ содержания Федеральных государственных образовательных стандартов общего образования показал, формирование экологически целесообразного, здорового и безопасного образа жизни проходит через все ступени школьного образования, отражено в содержании всех основных образовательных программах ступеней образования, что соответственно требует разработки единой сквозной программы по формированию экологически целесообразного, здорового и безопасного образа жизни обучающихся.

Образовательный процесс включает в себя следующие компоненты: учебно-воспитательный процесс, учебно-познавательный процесс, самообразовательный процесс. В него входят следующие структуры: педагогическая, методическая, психологическая.

Организация образовательного процесса, так же как и взаимодействие его субъектов, должны строиться на основе формирования экологически целесообразного, здорового и безопасного образа обучающихся на всех ступенях образования.



### Модель образовательной системы школы





Все компоненты структуры образовательной системы школы в целях формирования экологически целесообразного, здорового и безопасного образа жизни должны включать рациональную организацию учебно-воспитательного процесса и образовательной среды, физкультурно-спортивной и оздоровительной работы, профилактику употребления психоактивных веществ обучающимися, профилактику детского дорожно-транспортного травматизма, организацию системы просветительской и методической работы с участниками образовательной деятельности.

Школа как центр содействия укреплению здоровья включает в себя следующие структурные компоненты:

- учебно-воспитательный процесс, который строится на основе модулей «Здоровье», «Экология», «Безопасность» как в урочной, так и во внеурочной деятельности на всех ступенях образования.

- Физкультурно-спортивное направление отделения дополнительного образования, физкультурно-оздоровительная деятельность школы.

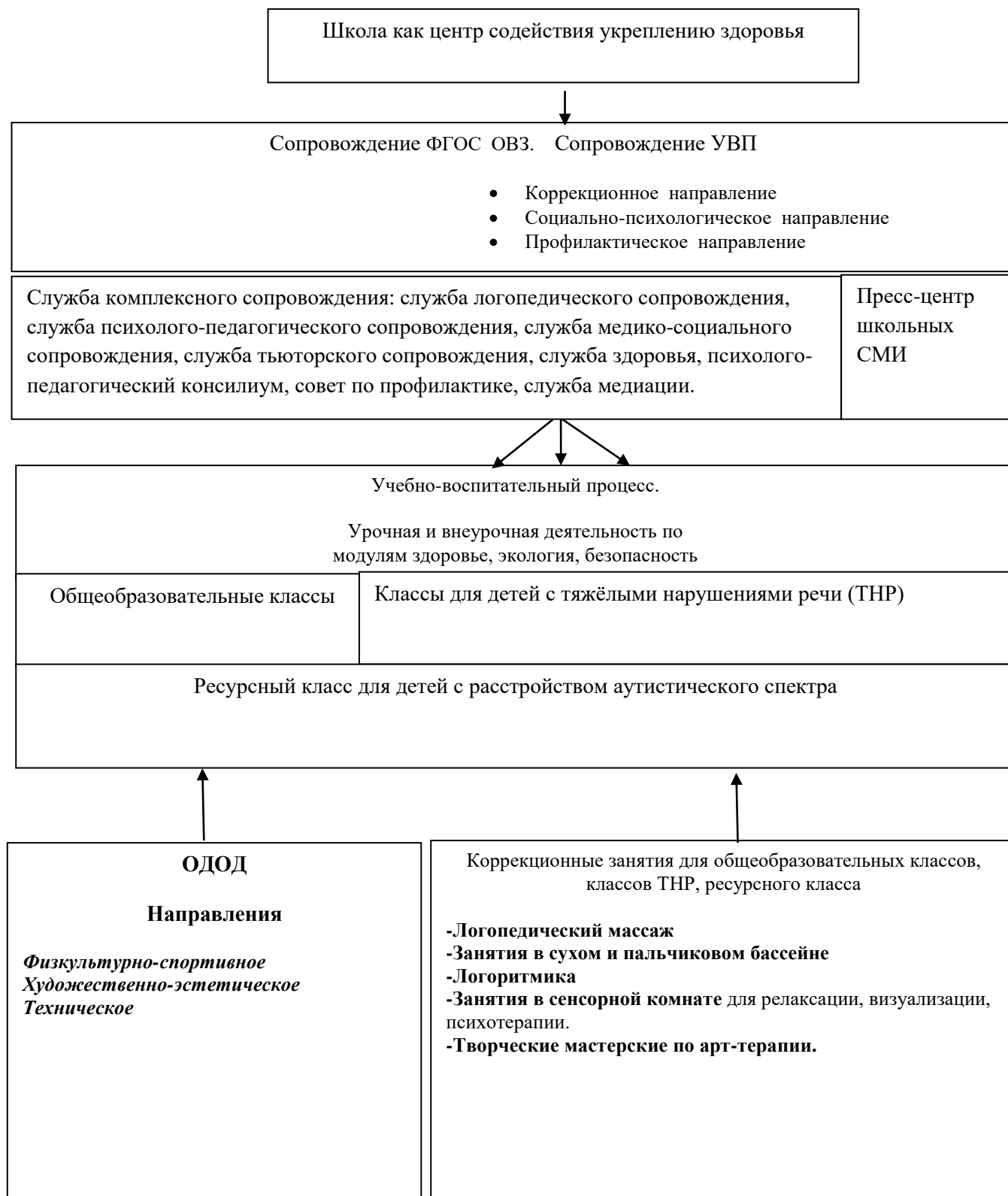
- служба комплексного сопровождения, включающая в себя работу таких служб как, служба логопедического сопровождения, служба психолого-педагогического сопровождения, служба медико-социального сопровождения, служба тьюторского сопровождения, служба здоровья, психолого-педагогический консилиум, совет по профилактике, служба медиации.

Учебный процесс осуществляется через реализацию ФГОС НОО

(основной образовательной программы начального общего образования), ФГОС ООО (основной образовательной программы основного общего образования), ФГОС СОО. В коррекционных классах, где обучаются дети с ТНР, реализуется ФГОС для обучающихся с ОВЗ.

(ФАОП для обучающихся с тяжелыми нарушениями речи). В ресурсном классе школы обучаются дети с расстройством аутистического спектра, официально прикрепленные к общеобразовательным и коррекционным классам, где в рамках реализации ФГОС для обучающихся с ОВЗ они проходят обучение по ФАОП для обучающихся с расстройствами аутистического спектра.







Здоровьесозидающая деятельность образовательного учреждения может быть представлена в виде пяти взаимосвязанных блоков, в которые входят соответствующие разделы:

- по созданию экологически безопасной здоровьесозидающей инфраструктуры;
- рациональной организации учебной и внеучебной деятельности обучающихся;
- эффективной организации физкультурно-оздоровительной работы;
- реализации образовательных программ, направленных на формирование экологически целесообразного, здорового и безопасного образа жизни обучающихся в рамках учебно-воспитательного процесса.
- просветительской работы с родителями (законными представителями).

### **Экологически безопасная здоровьесозидающая инфраструктура образовательного учреждения.**

#### Цель.

Совершенствование здоровьесберегающей инфраструктуры как объективного условия для охраны здоровья, формирования культуры здорового и безопасного образа жизни школьников.

#### Задачи.

Совершенствовать организационные (материально-технические, санитарно-гигиенические и другие) условия для охраны здоровья, формирования культуры здорового и безопасного образа жизни школьников.

#### Содержание деятельности:

- соответствие состояния и содержания здания и помещений школы санитарным и гигиеническим нормам, нормам пожарной безопасности, требованиям охраны здоровья и охраны труда обучающихся и работников образования;
- благоустройство и специальное оборудование школьной территории (гигиенически рациональное зонирование и озеленение школьного участка);
- защита территории школьного участка и школьного здания от попадания экологически вредных отходов, загрязняющих веществ, бытового мусора;
- создание на школьном участке и в здании школы всех требуемых зон активного и пассивного (тихого) отдыха;
- регулярная проверка соответствия состояния и содержания школьного здания, помещений образовательного учреждения санитарным и гигиеническим нормам, нормам пожарной безопасности, требованиям охраны здоровья и охраны труда обучающихся; требованиям внешней безопасности и несанкционированного проникновения в школьное здание посторонних лиц;
- наличие и необходимое оснащение помещений для питания обучающихся, а также для хранения и приготовления пищи;
- организация работы школьной столовой в соответствии с требованиями и нормативами;
- организация качественного горячего питания обучающихся;
- обеспечение питьевого режима;



- наличие в школьном здании физкультурно-оздоровительного (физкультурного) зала, отвечающего санитарно-гигиеническим требованиям, тренажёрного зала, наличие спортивных площадок, стадиона, других помещений, предназначенных для активного занятия школьников физической культурой.

- материально-техническое оснащение школы игровым и спортивным оборудованием (в спортивном зале, в других, предназначенных для этого помещениях школы), отвечающего требованиям обеспечения безопасности;

- оснащённость кабинетов необходимым оборудованием и инвентарем;

- комплектация образовательного учреждения учебной мебелью, соответствующей требованиям;

- обеспечение учебных помещений системой кондиционирования, которая позволяет выдерживать необходимые параметры температуры и влажности воздуха);

- обеспечение необходимого освещения в соответствии с гигиеническими требованиями;

- обеспеченность кадрами квалифицированных специалистов (по нормативам в расчёте на количество обучающихся), обеспечивающих оздоровительную работу в школе (учителя физической культуры, логопеды, психологи, медицинские и социальные педагоги);

- наличие пришкольной площадки, кабинета или лаборатории для экологического образования.

- наличие медицинского кабинета, отвечающего требованиям, наличие помещений для медицинского персонала;

- эстетическое оформление образовательного пространства;

- сотрудничество школы с местными муниципальными и общественными организациями, представителями общественности, заинтересованными лицами по сохранению здоровья школьников;

- организация управления и контроля за реализацией названных выше мер, уточнение обязанностей среди представителей администрации образовательного учреждения.

**(Проект «Инклюзивная среда школы № 269», проект «Проект «Здоровье: профилактика и коррекция. Служба комплексного сопровождения»).**

### **Рациональная организация учебной и внеучебной деятельности обучающихся**

Цель – совершенствование организации учебной и внеучебной деятельности обучающихся как педагогическое условие для охраны здоровья, формирования культуры здорового и безопасного образа жизни школьников.

Задачи – создать педагогические условия для охраны здоровья, формирования культуры здорового и безопасного образа жизни школьников путем снижения чрезмерного функционального напряжения и утомления, создания условий для снятия перегрузки.



#### Содержание деятельности:

Рациональная организация учебной и внеучебной деятельности обучающихся направлена на повышение эффективности учебного процесса, предупреждение чрезмерного функционального напряжения и утомления, создание условий для снятия перегрузки, чередования труда и отдыха обучающихся и включает:

- соблюдение гигиенических норм и требований к организации и объему учебной и внеучебной нагрузки (выполнение домашних заданий, занятия в кружках и спортивных секциях) обучающихся на всех этапах обучения;
- использование методов и методик обучения, адекватных возрастным возможностям и особенностям обучающихся (использование методик, прошедших апробацию);
- обучение обучающихся вариантам рациональных способов и приемов работы с учебной информацией и организации учебного труда;
- введение любых инноваций в учебный процесс только под контролем специалистов;
- строгое соблюдение всех требований к использованию технических средств обучения, в том числе компьютеров и аудиовизуальных средств;
- индивидуализацию обучения (учет индивидуальных особенностей развития: темпа развития и темпа деятельности), работу по индивидуальным программам;
- рациональную и соответствующую требованиям организацию уроков физической культуры и занятий активно-двигательного характера.
- здоровьесозидающую среду образовательного учреждения, комфортная для всех участников образовательного процесса. (**Проект «Инклюзивная среда школы»**, Проект «Ресурсный класс для детей с РАС»).

#### **Организация физкультурно-оздоровительной работы обучающихся**

Цель – создание педагогических условий для эффективной организация физкультурно-оздоровительной работы обучающихся.

Задачи – совершенствовать организацию физкультурно-оздоровительной работы обучающихся, включая обеспечение рациональной организации режима обучающихся, нормального физического развития, повышения адаптивных возможностей организма как педагогическое условие для охраны здоровья, формирования культуры здорового и безопасного образа жизни школьников.

#### Содержание деятельности:

Эффективная организация физкультурно-оздоровительной работы, направленная на обеспечение рациональной организации двигательного режима, нормального физического развития и двигательной подготовленности обучающихся всех возрастов, повышение адаптивных возможностей организма, сохранение и укрепление здоровья обучающихся и формирование культуры здоровья, включает:

- поиск эффективных форм и методов здоровьесберегающей деятельности для всех обучающимися с учетом их состояния здоровья



- полноценную и эффективную работу с обучающимися с ограниченными возможностями здоровья, инвалидами, а также с обучающимися всех групп здоровья (на уроках физкультуры, в секциях и т. п.);

- рациональную и соответствующую возрастным и индивидуальным особенностям развития обучающихся организацию уроков физической культуры и занятий активно-двигательного характера;

- организацию часа активных движений (динамической паузы).

- организацию динамических перемен, физкультминуток на уроках, способствующих эмоциональной разгрузке и повышению двигательной активности;

- организацию работы спортивных секций, туристических, экологических кружков, слетов, лагерей и создание условий для их эффективного функционирования;

- регулярное проведение спортивно-оздоровительных мероприятий: соревнований, дней здоровья, походов и др. спартакиада, спортивная эстафета, спортивный праздник.

- формирование, развитие мотивации школьников к прогулкам на природе, подвижным играм, участию в спортивных соревнованиях, туристическим походам, занятиям в спортивных секциях, военизированным играм;

- формирование у школьников понимания факторов окружающей природно-социальной среды, негативно влияющих на здоровье человека; способах их компенсации, избегания, преодоления.

- включение в содержание учебных предметов 5- 11 классах спортивной и олимпийской тематики в: истории, биологии, литературы, информатики, ОБЖ, физической культуры, географии т т.д.

- включение во внеклассную работу проектной деятельности , проведение презентаций и защиты проектов.

Одной из форм работы по данному направлению может быть спортивный клуб на основе отделения дополнительного образования школы, включающий в себя различные секции физкультурно-оздоровительной направленности, и разнообразные направления деятельности. (**Проект «Здоровье: физкультура и спорт»**).

### **Реализация образовательных программ, направленных на формирование экологически целесообразного, здорового и безопасного образа жизни обучающихся в рамках учебно-воспитательного процесса**

Цель – формирование у обучающихся экологической культуры, ценностного отношения к жизни во всех её проявлениях, здоровью, качеству окружающей среды, умений вести здоровый и безопасный образ жизни.

Задачи –

Воспитывать осознанное отношение к собственному здоровью;

- формировать устойчивые представления о здоровье и здоровом образе жизни, факторах, оказывающих позитивное и негативное влияние на здоровье;



- развивать личные убеждения, качества и привычки, способствующие снижению риска здоровью в повседневной жизни.

- внедрение в систему работы образовательного учреждения программ, направленных на формирование экологической грамотности, экологической культуры, культуры здорового и безопасного образа жизни в качестве отдельных образовательных модулей или компонентов, включенных в учебный процесс;

- проведение дней экологической культуры и здоровья, конкурсов, праздников и т. п.;

Содержание деятельности.

Формирование экологически целесообразного, здорового и безопасного образа жизни обучающихся в рамках учебно-воспитательного процесса может осуществляться в рамках учебно-воспитательного процесса как в урочной так и во внеурочной деятельности. **(Проект «Здоровье, экология, безопасность». Внеурочная деятельность в ОУ по формированию экологически целесообразного, здорового и безопасного образа жизни на основе использования ресурсов городской среды»).**

### **Просветительская работа с родителями (законными представителями)**

Цель – создание педагогических условий для построения и реализации эффективной системы просветительской работа с родителями (законными представителями).

Задачи – построение и реализация эффективной системы просветительской работа с родителями (законными представителями) как педагогическое условие совершенствования системы охраны здоровья, формирования культуры здорового и безопасного образа жизни школьников

#### **Содержание деятельности**

Просветительская работа с родителями (законными представителями) включает:

- лекции, семинары, консультации, курсы по различным вопросам роста и развития ребенка, его здоровья, факторов, положительно и отрицательно влияющих на здоровье детей, и т. п., экологическое просвещение родителей;

- содействие в приобретении для родителей (законных представителей) необходимой научно-методической литературы;

- организацию совместной работы педагогов и родителей (законных представителей) по проведению спортивных соревнований, дней экологической культуры и здоровья, занятий по профилактике вредных привычек и т. п.

- Создание школьных СМИ по пропаганде здорового образа жизни.

- Привлечение родителей к процессу жизнедеятельности школы.

### **Приложение 1.**

#### **1. Проект «Инклюзивная среда школы №269».**

##### **Введение**





## Актуальность

Существующая сегодня тенденция увеличения детей с ограниченными возможностями здоровья, а в частности детей с тяжелыми нарушениями речи делает актуальными и приоритетными интегрированный инклюзивный подход в обучении детей. Одной из задач этих подходов является создание безбарьерной среды для детей с ОВЗ. Решением данной задачи является возможность как инклюзивного, так и интегрированного образования ребенка.

Для ребенка, имеющего различные нарушения в развитии, важнейшим является получение определенного уровня общего образования, для того, чтобы, во-первых, продолжить обучение в профессионально-технических училищах, ССУЗах или ВУЗах, и, во-вторых, поднять уровень своей конкурентоспособности на рынке труда.

В соответствии с Конституцией Российской Федерации и Законом «Об образовании» эти дети имеют равные со всеми права на образование.

Образование детей с ограниченными возможностями здоровья предусматривает создание для них специальной коррекционно-развивающей образовательной среды, обеспечивающей адекватные условия и равные с обычными детьми возможности для получения образования в пределах специальных образовательных стандартов, лечение и оздоровление, воспитание, коррекцию нарушений развития, социальную адаптацию.

Учитывая контингент школы, который неоднороден по своему составу с точки зрения картины нарушений каждого ребенка, необходимо опираться на научно-методические разработки, которые бы обеспечивали коррекционно-развивающее сопровождение детей одного возраста с разными видами нарушений.

**Актуальность проекта** заключается в том, что дети с ОВЗ должны иметь равные возможности с другими детьми в получении образования. Уже сегодня существует потребность во внедрении такой формы обучения, которая создаст детям с ограниченными возможностями оптимальные условия обучения.

## Цель и задачи проекта

Цель – разработать и внедрить модель инклюзивной среды, адекватной особым образовательным потребностям, физически и эмоционально комфортной для детей с ОВЗ, открытой для их родителей (законных представителей), гарантирующей сохранение и укрепление физического, нравственного, социального, психического здоровья обучающихся в условиях ГБОУ СОШ № 269 «Школы здоровья».

Задачи:



1. Разработать нормативно-правовую базу школы по проблеме (локальные акты).
2. Организовать повышение профессиональной компетентности педагогов и специалистов по проблемам инклюзивного образования.
3. Обеспечить комплексное медико-социально-психолого-педагогическое сопровождение развития детей.
4. Сформировать социально-психологическую культуру, толерантное сознание всех участников образовательного процесса.
5. Совершенствовать условия, обеспечивающие развитие здоровьесберегающей среды, способствующие качественному образованию и социализации учащихся в обществе.
6. Предоставить условия для самоутверждения ребенка в значимых сферах жизнедеятельности, где в максимальной степени раскрываются его способности и возможности.

### Этапы реализации проекта

| Этап                        | Задачи   | Сроки |
|-----------------------------|--|-------|
| Подготовительный            | <ul style="list-style-type: none"><li>• изучение потребностей социума в организации инклюзивного образовательного пространства,</li><li>• изучение возможностей школы для организации инклюзивного образования детей с разными возможностями;</li><li>• разработка нормативно-правовой базы школы в соответствии с Законодательством РФ об инклюзивном образовании;</li><li>• разработка программно-методического обеспечения</li></ul>  |       |
| Этап запуска проекта        | <p>1. Диагностика индивидуальных особенностей развития детей инклюзивных классов.</p> <p>2. Междисциплинарное оценивание ресурсов и дефицитов детей, составление Индивидуальных образовательных маршрута и Индивидуальных образовательных планов.</p> <p>3. Планирование образовательного процесса с учетом индивидуальных образовательных потребностей учащихся</p> <p>4. Организация совместной жизнедеятельности детей в условиях инклюзивной среды школы.</p> <p>5. Оценка эффективности</p> |       |
| Основной этап развертывания | Обобщение опыта, диагностика и контроль.   |       |



|                          |   |  |
|--------------------------|---|--|
| проекта                  |   |  |
| Завершающий этап проекта | Определение проблем и выбор путей из решения.<br><br>Разработанная модель организации инклюзивного образовательного пространства может быть адаптирована для других общеобразовательных учреждений.<br><br>Реализация проекта по внедрению инклюзивной модели образования позволит организовать процесс обучения лиц с ОВЗ по замкнутой схеме планирование - учебный процесс - контроль - анализ - коррекция. Это позволит оперативно корректировать действий непосредственно на стадиях учебного процесса, а не по конечным результатам. |  |

**Ожидаемые результаты:**

– Построение модели инклюзивной среды, обеспечивающей равный доступ к услугам образования детей с ОВЗ с учетом меняющегося контингента учащихся (состав школьников каждый год разный по картине нарушений и отклонений у каждого ребенка)

– Обеспечение условий для максимальной самореализации каждого воспитанника на основе использования инновационных коррекционных технологий, позволяющих оптимально решать проблему компенсации дефекта, развитие личности.

– Функционирование школы как системы, обеспечивающей формирование жизненно важных компетенций у обучающихся, воспитанников на максимально возможном и качественном уровне в соответствии с индивидуальными возможностями личности, их успешную самореализацию в социальном включении.

– Создание здоровых и безопасных условий труда и учёбы.

– Создание адекватной системы определения детей с ОВЗ, обеспечение более благоприятными условиями для их развития и включения в общественно полезную деятельность;

– Укрепление кадрового потенциала школы, совершенствование системы повышения квалификации педагогов школы.

**Ожидаемые конечные результаты реализации проекта:**

1. Создание условий, обеспечивающих доступность образования для детей с ослабленным здоровьем, в том числе детей с ограниченными возможностями здоровья, учащихся с образовательными потребностями. Усвоение учебных программ по предметам больными детьми на базовом уровне и выше.

2. Создание системы комплексной психолого-педагогической и медико-социальной помощи детям с ослабленным здоровьем, в том числе детям с ограниченными возможностями здоровья, а также родителям, испытывающим



трудности в воспитании и обучении детей в рамках муниципального образования для снижения уровня тревожности, приобретение коммуникативных навыков.

3. Внедрение новых коррекционных педагогических технологий и программ работы с детьми с ограниченными возможностями здоровья, детьми-инвалидами.

4. Приобретение детьми с ОВЗ, детьми-инвалидами навыков трудового обучения с целью дополнительного профессионального самоопределения.

5. Разработка методических рекомендаций, обобщающих опыт развития инклюзивного образования в школе.

6. Развитие привлекательного имиджа и конкурентоспособности школы в образовательном пространстве: сохранение (возможно увеличение) контингента обучающихся, привлечение внимания общественности, общественных организаций и спонсоров к проблеме обучения и воспитания детей с ограниченными возможностями здоровья.

7. Внедрение дистанционного образования для детей-инвалидов.

8. Формирование в обществе толерантного отношения к людям с особыми образовательными потребностями, получающими инклюзивное образование.

9. Создание инклюзивного образовательного пространства в учреждении.

10. Создание модели инклюзивного образования.

### Критерии оценки реализации проекта

| Критерий  | Показатели                                       |
|---|--|
| Толерантность субъектов инклюзивного образовательного процесса                                  | Толерантное отношение ко всему процессу инклюзии |
| Рост удовлетворенности качеством работы со стороны родителей                                    | Удовлетворены полностью                          |
| Проведение обучающих семинаров педагогов и специалистов   | Проводятся регулярно                             |
| Наличие нормативных материалов по проблеме инклюзивного обучения                                | Имеются все необходимые материалы                |
| Взаимодействие с организациями других ведомств  | Тесное сотрудничество                            |
| Обеспечение ОУ справочными изданиями, учебно-методическими пособиями                            | Полное обеспечение                               |
| База диагностического инструментария, специальных коррекционных методик, мультимедийных пособий | Постоянно обновляется                            |
| Сформированность материально-технической базы   | Сформирована                                     |
| Наличие медико-психолого-педагогического сопровождения  | Полная комплектация специалистов                 |
| Использование технологии поэтапного   | Владение технологиями                            |



|   |   |
|---|---|
| включения                                     |   |
| Вариативная составляющая ОП                   | Введение коррекционного компонента                        |
| Внеурочная деятельность                       | План мероприятий полный                                   |
| Дополнительные занятия с узкими специалистами | Занятия проводятся, штат узких специалистов укомплектован |

### Мероприятия по реализации проекта

| №   | Наименование мероприятий   | Срок исполнения         | Исполнители                     |
|---|--|-------------------------|---------------------------------|
| <b>1. Нормативно – правовое и организационное обеспечение</b> |  |                         |                                 |
| 1.1.  | Формирование нормативно-правовой базы.<br>Издание распорядительных документов: приказы, положения, функциональные обязанности  | Сентябрь                | Администрация школы             |
| 1.2.  | Финансово-экономическое обеспечение процесса инклюзии  | В течение всего периода | директор                        |
| 1.3.  | Кадровое обеспечение:<br>-наличие в штате специалистов сопровождения,<br><br>-организация системного повышения профессиональных компетенций педагогических работников  | В течение всего периода | Директор                        |
| 1.4.  | Методическое обеспечение (разработка и реализация практико-ориентированных программ и технологий по обучению и воспитанию детей с ОВЗ, детей-инвалидов).   | В течение года          | Заместитель директора по УВР    |
| 1.5.  | Информационное обеспечение реализации инклюзивного образования   | В течение всего периода | Заместитель директора по УВР    |
| 1.6.  | Материально-техническое и учебно-методическое оснащение образовательного учреждения,<br><br>- Обеспечение школы необходимым оборудованием, создание безбарьерной среды;<br><br>-Оснащение помещений для проведения коррекционно-развивающих занятий, их соответствие требованиям САНПиНа). | В течение всего периода | Администрация                   |
| <b>2. Работа с родителями</b>                                 |  |                         |                                 |
| 2.1   | Анкетирование и опросы, консультации   | В течение года          | Специалисты служб сопровождения |
| 2.2.  | Обучение родителей совместным формам   | В течение               | Специалисты                     |



|   |  |                |   |
|---|--|----------------|---|
|   | деятельности с ребенком, приемам коррекционной работы.   | года           | служб сопровождения   |
| 2.3   | Подробное обсуждение результатов обследования и хода коррекционно-развивающего процесса, выявление причин, препятствующих развитию | В течение года | Специалисты, учителя  |
| 2.4   | Разъяснение конкретных мер помощи ребенку с учетом структуры его дефекта.  | В течение года | Специалисты, учителя  |
| <b>3. Организация образовательного процесса</b> |  |                |   |
| <b>Обучающиеся</b>                              |  |                |   |
| 3.1.  | Проведение индивидуальных и групповых коррекционно-развивающих занятий   | В течение года | Специалисты, учителя  |
| 3.2   | Участие и проведение детских мероприятий   | В течение года | Классные руководители   |
| 3.3   | Участие в кампании «На урок вместе».   | В течение года | Классные руководители   |
| 3.4   | Включение всех детей с ОВЗ в проведение воспитательных, культурно-развлекательных, спортивных мероприятий.                         | В течение года | Классные руководители, учителя.                                 |
| <b>Учителя</b>                                  |  |                |   |
| 3. 5.   | Индивидуальное планирование работы учителями   | август         | Зам. Директора по УВР, учителя                                  |
| 3.6   | Проведение диагностики   | В течение года | Зам. Директора по УВР, учителя, специалисты служб сопровождения |
| 3.7   | Адаптирование тематических блоков в программе интегрированных классов  | В течение года | Зам. Директора по УВР, учителя                                  |
| 3.8   | Совместное планирование и скоординированное проведение занятий по предметам.   | В течение года | Зам. Директора по УВР, учителя                                  |
| 3.9   | Взаимопосещение и проведение открытых уроков, занятий учителями-предметниками.   | В течение года | Зам. Директора по УВР, учителя                                  |
| 4.0   | Осуществление плана работы по преемственности начальной и основной школы.  | В течение года | Зам. Директора по УВР, учителя                                  |
| 4.1   | Методический анализ результатов  | Апрель-май     | Зам. Директора по УВР, учителя                                  |
| 4.2   | Научно-методический семинар педагогов: «Комплексная служба сопровождения»  | Ноябрь 2019    | Администрация школы   |
| 4.3   | Подготовка и проведение тематического семинара «Инклюзивная среда школы»   | Март 2020      | Администрация школы   |

### **Практическая значимость результатов проекта**

1. Проведенная работа позволит детям с ОВЗ получить образование в условиях общеобразовательного учреждения;





2. Педагоги получают опыт работы с учащимися с ОВЗ;
3. Общество получит полноценно развитых личностей из числа детей с ОВЗ, максимально социализированных;
4. Обучение станет более доступным для детей, испытывающих проблемы в здоровье;
5. Родители смогут быть активными участниками образовательного процесса;
6. Учащиеся школы приобретут ценный опыт общения, участия в судьбе другого человека, сострадания и толерантного поведения, гуманного отношения к людям с недостатками развития и здоровья.

### **Заключение**

Разработанная модель организации инклюзивного образовательного пространства может быть адаптирована для любых общеобразовательных учреждений.

Реализация проекта по внедрению инклюзивной модели образования позволит организовать процесс обучения лиц с ОВЗ по замкнутой схеме планирование – учебный процесс – контроль – анализ – коррекция. Это позволит оперативно корректировать действия непосредственно на стадиях учебного процесса, а не по конечным результатам.



## **Приложение 2.**

### **Проект «Здоровье: коррекция и профилактика. Служба комплексного сопровождения».**

**Цель:** создание необходимых условий для реализации образовательных программ (ООП НОО, ООП ООО, ООП СОО, АООП для учащихся с ТНР, СИПР для учащихся с РАС), охраны здоровья, развития, обучения, коррекции и социализации всех обучающихся школы.

#### **Задачи:**

1. Защита прав и интересов детей, обеспечение безопасных условий их психического и физического развития и обучения, поддержка и содействие в решении психолого-педагогических и медико-социальных проблем.
2. Интеграция детей с проблемами в развитии в образовательную среду.
3. Создание здоровьесозидающей образовательной среды, функционирующей на основе идеологии культуры здоровья, предполагающей формирование здорового образа жизни и организацию здоровьесозидающего уклада жизни образовательного учреждения
4. Комплексная диагностика возможностей и особенностей развития ребёнка с целью как можно более раннего выявления детей, требующих особого внимания специалистов для предупреждения возникновения проблем обучения и развития;
5. Содействие в решении актуальных задач развития, обучения, социализации обучающихся.
6. Содействие укреплению взаимопонимания и взаимодействия между всеми субъектами образовательного процесса, содействие педагогическому коллективу в оптимизации социально-психологического климата образовательного учреждения.
7. Оказание необходимой помощи родителям (лицам, их заменяющим), педагогам и воспитателям обучающихся, требующих особого внимания специалистов;
8. Консультативно-просветительская работа среди обучающихся, педагогов, родителей.
9. Профилактическая работа и пропаганда здорового образа жизни среди обучающихся, педагогов, родителей.
10. Координация деятельности всех служб сопровождения в школе.

#### **Актуальность проекта**



Государство признает детство важным этапом жизни человека и исходит из принципов приоритетности подготовки детей к полноценной жизни в обществе. Результатом обучения и воспитания ребёнка с ОВЗ в общеобразовательной школе должна стать его успешная адаптация и социализация в социуме, реализация его личности как полноценного гражданина общества. Залогом успешности образовательного процесса для детей с особыми образовательными потребностями является система психолого-педагогического и медико-социального сопровождения деятельности образовательного учреждения. Особенность сопровождения заключается в том, что оно осуществляется в отношении всех участников образовательного процесса: обучающихся, их родителей (законных представителей), педагогов.

Кроме того, особого сопровождения требуют следующие категории детей:

- дети «группы риска» (часто пропускающие школу, имеющие проблемы с законом, попавшие в трудную жизненную ситуацию);
- дети, оставшиеся без попечения родителей (опекаемые дети);
- дети-инвалиды;
- дети, находящиеся на домашнем обучении;
- дети 1-х, 5-х и выпускных классов.

В настоящее время в условиях образовательного учреждения возможно создать специальную модель комплексного сопровождения, основанную на психолого-медико-социально-педагогической помощи и поддержке всех участников образовательного процесса. Предпосылкой является то, что в школе работают такие специалисты, как социальные педагоги, психологи, медицинские работники, тьюторы, учителя -логопеды. Функционируют такие службы, как Служба здоровья, Служба медиации, Совет по профилактике,

психолого-медико-педагогический консилиум (ПМПк).

Однако, специфика школы здоровья, классы для детей с ОВЗ (с тяжёлыми нарушениями речи, ресурсный класс для детей с расстройством аутистического спектра), требуют введения в работу дополнительных служб, таких, как Служба логопедического сопровождения, Служба медико-социального сопровождения, Служба тьюторского сопровождения, со своими особенностями и задачами.

Координацию работы всех служб сопровождения призвана осуществлять единая Служба комплексного сопровождения.

### **Направления деятельности Службы комплексного сопровождения**



1. **Коррекционно-развивающее направление.**

Коррекционно-развивающая работа (индивидуальная и групповая) прежде всего с учащимися, имеющими проблемы в обучении, поведении и личностном развитии, выявленные в процессе диагностики, формирование потребности в новом знании, возможности его приобретения и реализации в деятельности и общении.

2. **Исследовательское направление.**

В соответствии с целями службы – разработка и проведение исследований в рамках комплексной системы диагностической и развивающей работы, а также работа с педагогами, заинтересованными в сотрудничестве с и ориентированными на саморазвитие и исследовательскую деятельность.

3. **Методическое направление.**

– Изучение запросов, методическое сопровождение и оказание практической помощи: молодым специалистам и педагогическим работникам, родителям (лицам, их замещающих).

– Прогнозирование, планирование и организация повышения квалификации и профессиональной переподготовки педагогических работников образовательного учреждения, оказание им информационно-методической помощи в системе непрерывного образования;

– Подготовка и проведение педсоветов, семинаров, круглых столов, мастер-классов, научно-практических конференций, педагогических чтений, конкурсов профессионального педагогического мастерства, родительских собраний.

4. **Организационное направление.**

– Организация работы служб, входящих в Службу комплексного сопровождения образовательного учреждения;

– Организация взаимодействия со службами сопровождения других образовательных учреждений;

– Организация взаимодействия участников образовательного процесса с целью решения задач сопровождения.

**Уровни сопровождения участников образовательного процесса**

1. Уровень школы-специалисты служб сопровождения, администрация.

2. Уровень класса- классные руководители, педагог-дефектолог, тьюторы.

3. Уровень группового сопровождения-специалисты служб сопровождения, педагог-дефектолог, тьюторы.

4. Уровень индивидуального сопровождения- специалисты служб сопровождения, педагог-дефектолог, тьюторы.

Деятельность комплексной Службы сопровождения основывается на следующих принципах:

— Принцип комплексности – комплексная реализация задач по оздоровлению, развитию, воспитанию, социализации личности ребёнка всеми участниками образовательного процесса.



— Принцип единого представления о здоровье- то есть единство физического, психического, духовно-нравственного, социального здоровья.

— Принцип системности – непрерывность и преемственность в проведении здоровьесберегающей работы в ОУ.

— Принцип природосообразности – работа по здоровьесбережению строится с учетом возрастных, физиологических особенностей личности.

— Принцип контроля над результатами, основанный на получении обратной связи, проведении диагностик, мониторинга здоровья.

— Принцип формирования ответственности учащихся за своё здоровье.

— Принцип мультидисциплинарности сопровождения – согласованная работа «команды» специалистов, проповедующих единые ценности, включенных в единую организационную модель и владеющих единой системой методов.

### **Функции Службы комплексного сопровождения**

Диагностическая функция предполагает выявление причин возникающих у личности затруднений и выбор наиболее оптимальных средств и условий для решения имеющихся у нее проблем.

– Реализация диагностической функции сопровождения предполагает прохождение ряда этапов:

- изучения практического запроса;
- формулировки проблемы;
- выдвижения гипотез о причинах наблюдаемых явлений;
- выбора метода исследования;
- практического использования метода;
- поиска средств организации развивающей работы.

Прогностическая функция, суть которой заключается в обосновании определенного прогноза изменений, которые могут произойти с конкретными членами социума, базирующегося на достоверных данных, и на основе этого прогноза создание проекта дальнейшего взаимодействия.

Организаторская функция предполагает использование организуемых мероприятий для решения возникших проблем. При реализации данной функции предполагается координация деятельности различных служб сопровождения, взаимодействующих с ребенком.

Коррекционная функция предполагает целенаправленную работу по изменению образовательной, развивающей среды, адаптации ее к возможностям и потребностям ученика (в том числе и с ограниченными возможностями здоровья), создание условий преодоления имеющихся у школьника трудностей в овладении деятельностью, способами и средствами взаимодействия с окружающими.



Служба комплексного сопровождения

Цель: создание необходимых условий для реализации образовательных программ (ООП НОО, ООП ООО, ООП СОО, АООП для учащихся с ТНР, учащихся с РАС), охраны здоровья развития, обучения, коррекции и социализации всех обучающихся школы.

Направления деятельности

Коррекционно-развивающее направление.  
Исследовательское направление  
Методическое направление  
Организационное направление

Компоненты Службы комплексного сопровождения

-Служба психолого-педагогического сопровождения  
-Служба логопедического сопровождения  
-Служба медико-социального сопровождения  
-Служба тьюторского сопровождения  
-Служба здоровья  
-Совет по профилактике

Состав Службы комплексного сопровождения

-Представители администрации  
-Методист  
-Заведующий хозяйством  
-Руководители служб сопровождения  
-Специалисты служб сопровождения:  
-Педагоги-психологи  
-Учителя -логопеды  
-Тьюторы  
-Социальный педагог  
-Педагог-дефектолог  
-Учителя физкультуры

Уровни сопровождения

1. Уровень школы-специалисты служб сопровождения.  
2. Уровень класса-классные руководители, педагог-дефектолог.  
3. Уровень группового сопровождения  
4. Уровень индивидуального сопровождения.

Формы сопровождения

- Консультирование  
- Профилактика  
- Развивающая работа  
- Коррекция  
- Диагностика  
- Экспертиза  
- Просвещение

Группы

-Учащиеся  
-Педагоги  
-Родители



**Структура Службы комплексного сопровождения включает в себя следующие компоненты:**

### **1. Служба психолого-педагогического сопровождения**

Цель:

- обеспечение психолого-педагогического сопровождения в развитии личности учащихся в образовательном процессе;
- создание специальных условий обучения и воспитания, позволяющих учитывать особые образовательные потребности учащихся для успешного освоения адаптированной основной общеобразовательной программы образования обучающихся с ТНР и РАС.

Задачи:

- своевременное выявление детей с трудностями адаптации, в том числе и обусловленными ограниченными возможностями здоровья;
- определение особых образовательных потребностей детей с ограниченными возможностями здоровья, детей-инвалидов;
- определение особенностей организации образовательного процесса в соответствии с индивидуальными особенностями каждого ребёнка, структурой нарушения развития и степенью его выраженности;
- создание условий, способствующих освоению детьми с ограниченными возможностями здоровья адаптированной основной образовательной программы;
- осуществление индивидуально ориентированной психолого- педагогической помощи детям с учётом особенностей психического и (или) физического развития, индивидуальных возможностей детей;
- разработку и реализацию индивидуальных маршрутов психолого-педагогического сопровождения, организацию индивидуальных и (или) групповых занятий;
- обеспечение возможности получения дополнительных коррекционных занятий со специалистами службы сопровождения;
- реализацию системы мероприятий по социальной адаптации детей с ограниченными возможностями здоровья;
- оказание консультативной и методической помощи родителям (законным представителям) детей здоровья по психолого-педагогическим и медицинским вопросам.

Направления работы:

- психологическое просвещение;
- психологическая профилактика;





- психологическая диагностика;
- коррекционно-развивающая работа;
- консультативная деятельность.

## 2. Служба логопедического сопровождения

Цель – оказание логопедической помощи обучающимся, имеющим отклонения

в развитии устной и письменной речи, а также коррекция нарушений письменной речи.

Основными задачами логопедического сопровождения является:

- профилактика, диагностика и коррекция нарушений устной и письменной речи,
- пропаганда специальных знаний среди педагогов и родителей (законных представителей).

Направления деятельности:

- Аналитико-диагностическое – комплексное логопедическое обследование устной речи воспитанников дошкольных образовательных площадок, сбор и анализ анамнестических данных; дифференциальная диагностика речевых нарушений; обработка результатов обследования; комплектование групп на основе диагностических данных; составление индивидуально-коррекционной траектории на каждого ребенка.
- Профилактическое – целенаправленная систематическая совместная работа учителя-логопеда, педагога-психолога, воспитателя, учителя и родителя (законного представителя). Работа направлена на профилактику речевых нарушений.
- Коррекционно-развивающее – направлено на развитие и совершенствование речевых и неречевых процессов, профилактику, коррекцию и компенсацию нарушений речевой деятельности, развитие познавательной, коммуникативной и регулирующей функции речи.
- Методическое направление - повышение уровня логопедической компетентности учителя-логопеда; обеспечение связи и преемственности в работе учителя-логопеда, педагогов и родителей (законных представителей) в решении задач по преодолению речевого недоразвития; повышение эффективности коррекционно-логопедического процесса; совершенствование программно-методического оснащения коррекционно-логопедического процесса. Консультативное – консультирование педагогов и родителей (законных представителей) по проблемам обучения и воспитания детей, имеющих речевые нарушения

## 2. Служба здоровья



Целью Службы здоровья является создание здоровьесозидающей образовательной среды, функционирующей на основе идеологии культуры здоровья, предполагающей формирование здорового образа жизни и организацию здоровьесозидающего уклада жизни образовательного учреждения.

Задачами Службы здоровья являются:

- повышение уровня культуры здоровья как компонента общей культуры среди всех субъектов образовательного процесса: учащихся, педагогов, родителей и формирование на ее основе готовности к сохранению и укреплению своего здоровья и здоровья других людей;
- организация внутренней среды образовательного учреждения, обеспечивающей здоровьесозидающий характер образовательного процесса и личную (коллективную) безопасность учащихся;
- создание условий, обеспечивающих уменьшение рисков заболеваемости учащихся (воспитанников) наиболее распространенными болезнями детей и подростков, в том числе обусловленными образовательным процессом и социально обусловленными заболеваниями.

Основные направления деятельности

К основным направлениям деятельности Службы здоровья относятся:

- мониторинг здоровья и образа жизни учащихся (воспитанников) и педагогов, качества здоровьесозидающей среды образовательного учреждения;
- повышение готовности педагогов и специалистов к здоровьесозидающей деятельности;
- внедрение в образовательный процесс здоровьесозидающих технологий воспитания и обучения;
- совершенствование образовательных технологий и методики формирования физической, информационной, экологической, психологической, валеологической культуры учащихся (воспитанников);
- медицинское и санитарно-гигиеническое обеспечение образовательной среды и образовательного процесса;
- создание условий для здорового питания в образовательном учреждении;
- содействие укреплению здоровья учащихся (воспитанников) и педагогов на основе разработки их индивидуальных оздоровительных программ;



- валеологическое и медико-социальное сопровождение ослабленных учащихся (воспитанников) и педагогов.

Медицинское сопровождение учащихся осуществляется врачом и медицинской сестрой школьного медицинского кабинета. Медицинскими работниками составляются общие рекомендации для педагогов по группе здоровья учащихся, проводятся консультации родителям по профилактике сезонных обострений, травматизма, инфекционных заболеваний, по пропаганде ЗОЖ.

Цель: организация эффективного медицинского обеспечения, охраны здоровья и жизни, физического развития обучающихся.

Задачи:

- проведение медицинских осмотров обучающихся образовательного учреждения;
- проведение лечебно-профилактических и оздоровительных мероприятий, в том числе иммунопрофилактики и охраны репродуктивного здоровья обучающихся;
- проведение диспансеризации обучающихся, имеющих хронические заболевания;
- осуществление систематического медицинского контроля за физическим развитием и уровнем заболеваемости обучающихся и воспитанников;
- осуществление контроля за соблюдением санитарно-гигиенических нормативов, санитарно - противозидемического режима;
- оказание консультативной помощи родителям (законным представителям) обучающихся;
- проведение периодических и первичных медицинских осмотров.

Деятельность социально-педагогического направления.

- Социально-правовая. Защита прав ребенка.
- Социально-профилактическая. Раннее выявление и предупреждение факторов отклоняющего поведения у обучающихся. Выявление социальных и личностных проблем детей всех возрастов.
- Социально-диагностическая. Установление причин отклоняющего поведения детей и подростков, причин социального неблагополучия семьи.
- Социально-информационная. Повышение педагогической и законодательной грамотности.

Основные направления деятельности социального педагога:



- Просветительская и профилактическая
  - формирование у учащихся установки на позитивную жизнедеятельность, обучение приемам бесконфликтной коммуникации;
  - содействие формированию способностей к самостоятельному принятию решений;
  - анализ психологических и возрастных особенностей детей, их микросоциума, круга общения, условий жизни с целью профилактики разного рода проблем социализации учащихся;
  - поддержка развития учащихся в различных социокультурных средах (семья, класс, школа, круг общения);
  - организация социально-значимой деятельности учащихся.
- Диагностическая
  - анализ психологических и возрастных особенностей детей, их микросоциума, круга общения, условий жизни с целью выявления “трудных” подростков;
  - выявление положительных и отрицательных факторов социализации личности учащегося, его психологических и медицинских проблем (совместно с психологом и медработником);
  - диагностика семей с целью выявления неблагополучия для обеспечения защиты интересов детей;
  - исследование по социальному составу семей учащихся (составление социального паспорта);
  - диагностика ученического коллектива (состояние, интересы, рейтинг предметов, потребности, перспективы);
  - социальная диагностика педагогического коллектива.
- Коррекционная
  - оказание социальной помощи нуждающимся в ней детям, в основном “трудным”



подросткам;

- социальная защита и поддержка учащихся в различных социокультурных средах,

преодоление социальной дезадаптации учащихся;

- социальная защита детей-сирот и детей, оставшихся без попечения родителей.

• Консультативная

- консультации учащихся (индивидуальные, групповые), педагогов, родителей по вопросам

социального развития, социальной помощи учащимся;

- консультации учащихся по вопросам профессионального самоопределения.

#### 4. Служба тьюторского сопровождения

Тьюторское сопровождение является одним из необходимых условий получения качественного образования для многих категорий детей с ОВЗ и детей с инвалидностью.

Цель:

- создание необходимых условий для реализации адаптированной основной образовательной программы для детей с расстройством аутистического спектра, охраны здоровья обучающихся, развития, обучения, коррекции и социализации обучающихся с РАС.
- Создание специальных условий обучения и воспитания, позволяющих учитывать особые образовательные потребности учащихся с РАС для успешного освоения адаптированной основной общеобразовательной программы (далее АООП) Школы.
- личностная и социальная адаптация детей с РАС в процессе обучения в школе, социально-психологическое обеспечение индивидуализации и гуманизации педагогического процесса.
- организации взаимодействия в процессе разработки, изменения, индивидуализации, образовательного маршрута учащегося.

Задачи:

• организация процесса индивидуальной работы по выявлению, формированию, развитию

познавательных интересов обучающегося;

• организация сопровождения в образовательном пространстве;



- создание условий для индивидуализации образовательного процесса;
- коррекция индивидуальных потребностей обучающегося, коррекция и развитие способностей и возможностей для качественной реализации совместной деятельности с другими обучающимися.

Направления деятельности:

1. Адаптация образовательной среды: приспособление к нуждам учащихся:

- помещений школы;
- режима дня;
- учебных программ;
- методических пособий

2. Организация рабочего образовательного пространства.

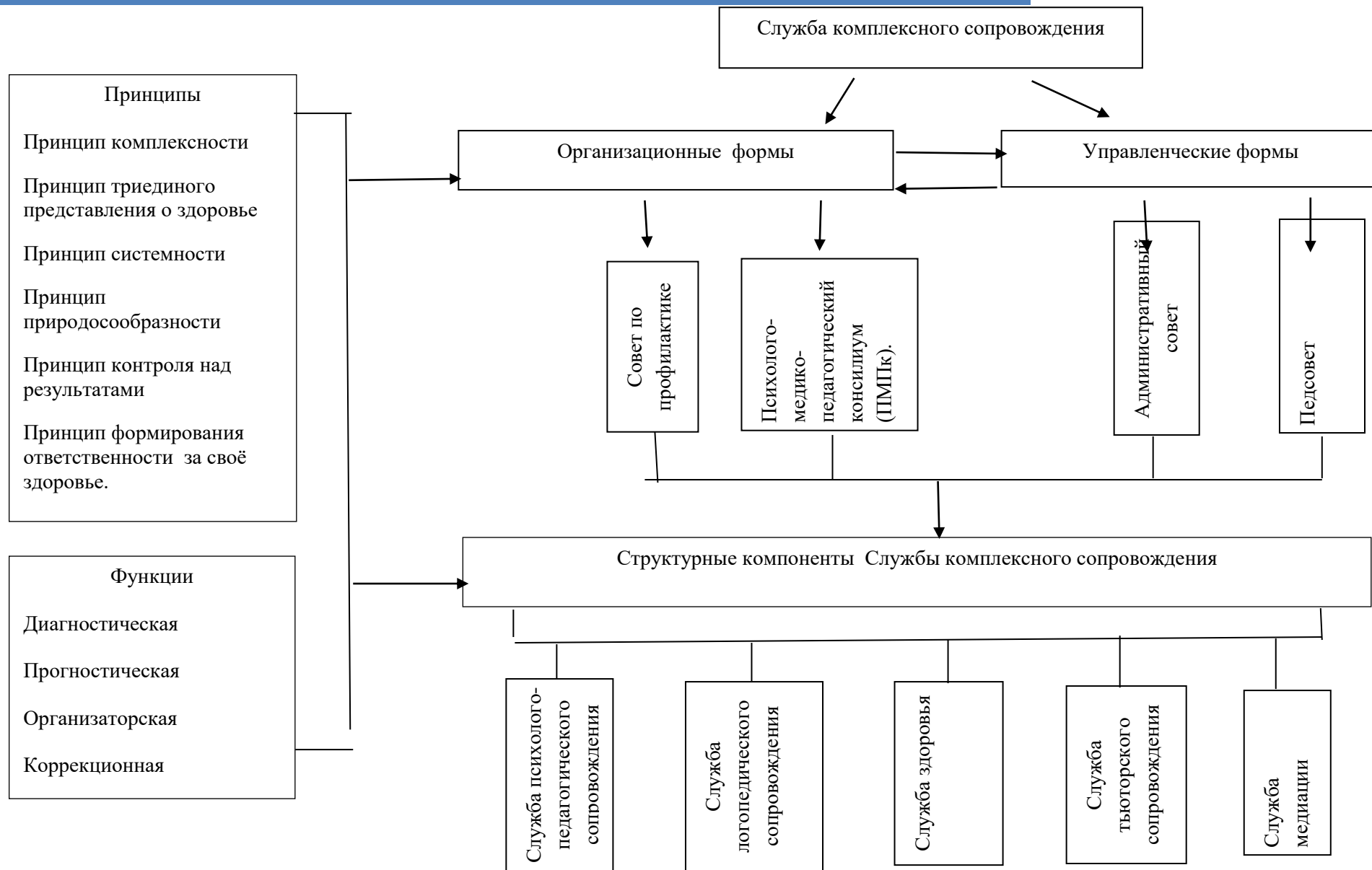
3. Организация социальной жизни учащихся.

## 5. Служба медиации

Служба медиации является объединением обучающихся и педагогов, действующим в образовательном учреждении на основе добровольных усилий педагогов и обучающихся (воспитанников).

Цели:

- Популяризация среди обучающихся, родителей и педагогов альтернативных форм разрешения конфликтов;
- Помощь в разрешении конфликтных и криминальных ситуаций на основе принципов восстановительной медиации;
- Снижение количества административных способов реагирования на конфликты и правонарушения;
- Повышение уровня психологической компетентности участников образовательного процесса, в том числе в сфере эффективной коммуникации в конфликте.
- Задачи:
- Проведение медиаций, кругов сообщества, школьных и семейных конференций для участников конфликтов;
- Обучение обучающихся альтернативным методам урегулирования конфликтов и разделения ответственности;
- Информирование обучающихся и педагогов о принципах и ценностях восстановительной медиации.





## **Организационно-управленческие формы Службы комплексного сопровождения**

### **1. Психолого-педагогический консилиум (ПМПк)**

Психолого-педагогический консилиум (ПМПк)-организационная форма взаимодействия педагогических работников ГБОУ СОШ № 269, являющаяся направлением работы школьной службы сопровождения, направленной на решение задач, связанных со своевременным выявлением детей (классов) с особыми образовательными потребностями, организацией психолого-педагогического сопровождения их образования, исходя из индивидуальных особенностей развития каждого ребенка (класса), обеспечивающая обмен информацией и взаимодействие специалистов и участников сопровождения.

Цель ПМПк: обеспечение диагностико-коррекционного, психолого-педагогического сопровождения обучающихся (классов) с особыми образовательными потребностями исходя из реальных возможностей и в соответствии со специальными образовательными потребностями, возрастными и индивидуальными особенностями, состоянием соматического и нервно-психического здоровья обучающихся.

Задачи ПМПк:

- выявление особенностей развития обучающегося в период адаптации;
- выявление факторов «риска» в развитии обучающегося, а также особенностей усвоения учебного материала;
- выявление актуальных и резервных возможностей развития обучающихся;
- организация психолого-медико-педагогического мониторинга состояния и динамики развития личности обучающегося, уровня достижений по компонентам содержания обучения;
- определение путей интеграции обучающегося в класс в соответствии с актуальной динамикой развития;
- профилактика физических, интеллектуальных и эмоционально-личностных перегрузок;
- анализ и организация исполнения рекомендаций ТМПК;
- разработка учебно-воспитательных мероприятий/ программ психолого-педагогической и медико-социальной помощи, а также их корректировка на основе анализа эффективности;
- консультирование родителей (законных представителей) и педагогического состава ГБОУ школы №269 в соответствии с конкретным запросом;
- разработка рекомендаций по обеспечению доступности и адаптивности образования в соответствии с особыми образовательными потребностями обучающихся;
- участие в просветительской деятельности, направленной на повышение психолого-педагогической, медико-социальной и правовой культуры педагогов, родителей, детей;



- подготовка и ведение документации, отражающей актуальное развитие обучающегося, динамику его состояния, уровень школьной успешности.

### **3. Совет по профилактике**

Совет по профилактике правонарушений среди несовершеннолетних организуется и проводится с целью профилактической работы по выявлению и учету детей, находящихся в трудной жизненной ситуации, по предупреждению безнадзорности и правонарушению несовершеннолетних.

— Основными задачами Совета являются:

— формирование у детей гражданского правового сознания и законопослушного поведения;

— создание условий для результативного социально-педагогического, административного, психолого-педагогического, индивидуального сопровождения детей, находящихся в трудной жизненной ситуации или социально-опасном положении;

— разработка и осуществление комплекса мероприятий по профилактике правонарушений, алкоголизма, наркомании, токсикомании и безнадзорности среди учащихся школы;

— разъяснение существующего законодательства, прав и обязанностей родителей и детей;

— проведение индивидуально-воспитательной работы с подростками девиантного поведения;

— организация работы с социально опасными, неблагополучными, проблемными семьями, защита прав детей из данной категории семей;

— оказание действенной помощи и поддержки учащимся школы, совершившим правонарушение, преступления;

— защита прав и представление интересов ребенка в различных конфликтных ситуациях с участием как физических, так и юридических лиц (в рамках Международной Конвенции ООН по правам ребенка).

### **4. Административный совет**

– Информирование о деятельности службы сопровождения

– Совместное решение вопросов по оптимизации образовательного процесса в школе, осуществлению индивидуального и дифференцированного подходов

– Участие в разработке планов работы

### **5. Педсовет**

Задачи:

— определение основных направлений образовательной деятельности образовательной организации;

— осуществление опережающей информационно-аналитической работы психолого-педагогической науки и практики образования; выбора учебно-методического обеспечения, образовательных технологий; функционирования системы мониторинга в образовательной организации; контроля реализации своих



решений, соблюдения локальных нормативных актов, регламентирующих образовательный процесс; социальной защиты учащихся;

— рассмотрение вопроса о направлении учащихся (с согласия законных представителей) при наличии медицинских показаний и при отсутствии результатов учебных достижений в

— государственные центры коррекционно-развивающего обучения и реабилитации для определения целесообразности обучения указанных учащихся по соответствующей

— образовательной программе; отчетов педагогических работников, специалистов служб сопровождения; докладов представителей организаций и учреждений, образовательной организацией по вопросам образования;

— утверждение планов своей работы; компонентов содержания образования, профилей обучения и трудовой подготовки учащихся;

— принятие решений о режиме работы ОУ; проведении аттестации учащихся; переводе учащихся в следующий класс или об оставлении их на повторное обучение; выдаче соответствующих документов об образовании; награждении обучающихся за успехи в обучении грамотами, похвальными листами или медалями; поддержании творческих поисков и опытно-экспериментальной работы педагогических работников;

— представление интересов образовательной организации в государственных и общественных органах (совместно с директором); в государственных и общественных органах интересов учащихся при рассмотрении вопросов, связанных с определением их дальнейшей судьбы (совместно с законными представителями учащихся).

#### **Ожидаемые результаты и эффекты проекта:**

В реализации данного проекта предполагается получить следующие результаты:

-нормативно-правовое обеспечение педагогической деятельности на уровне образовательного учреждения по вопросам сопровождения обучающихся;

-обеспечение мониторинговых процедур, диагностических исследований корректным инструментарием по всем направлениям сопровождения;

-апробация, описания и распространения позитивного педагогического опыта по вопросам комплексного сопровождения детей с ограниченными возможностями здоровья в условиях общеобразовательной школы.

#### **Критерии и показатели оценки результативности и эффективности проекта**

В качестве критериев и показателей результативности проекта нами использовались как теоретические (изучение, анализ научно-методической литературы), так и эмпирические (изучение документации, наблюдение, анкетирование).



### Приложение 3.

#### Проект «Ресурсный класс для детей с РАС»

**Актуальность** осуществления инклюзивного образования в сфере развития современной образовательной системы не вызывает сомнений и на сегодняшний день современная система специального образования претерпевает изменения. Эти изменения ориентированы на разработку альтернативных закрытому специальному образованию вариантах обучения и воспитания детей с особыми образовательными потребностями. Как одно из альтернативных направлений развития системы специального обучения и воспитания, можно назвать введение ребёнка с ограниченными возможностями здоровья в классы общеобразовательных учреждений. Одной из наиболее значимых и ещё пока не решённых проблем является проблема создания учебно-методических комплексов для успешного инклюзивного образования детей с РАС в условиях общеобразовательных школьных учреждений. Инклюзивное образование – это неотъемлемое право обучающихся с ОВЗ, включая детей с расстройством аутистического спектра, на доступное и качественное обучение и полноценную социализацию.

В связи с этим, основную стратегическую цель функционирования школы на современном этапе педагогический коллектив организации видит в создании условий, обеспечивающих получение качественного и доступного образования лицам, которые не могут обучаться в условиях типового класса общеобразовательных школ.

Расстройства аутистического спектра (РАС) – это нарушение развития, основными симптомами которого являются нарушения социализации, коммуникации и стереотипным поведением. Часто у людей с РАС наблюдается снижение интеллекта и нарушение речевого развития. Распространенность РАС согласно данным Всемирной организации здравоохранения составляет 1 случай на 160 человек.

**Цель проекта:** Реализация права обучающихся с РАС на получение общего образования в условиях инклюзивного обучения, совместно с типично развивающимися сверстниками.

#### **Задача проекта:**

Создание специальных условий для адаптации, обучения и коррекции нарушений развития, обучающихся с РАС посредством организационного и материально-технического, кадрового, программно- методического обеспечения, психолого-педагогического сопровождения.

**Целевая группа:** дети с расстройством аутистического спектра и семьи их воспитывающие.



Существуют различные толкования понятия «Ресурсный класс», например, ресурсный класс – образовательная модель, которая позволяет ученику сочетать инклюзивное и индивидуальное обучение или ресурсный класс (ресурсная зона) — это пространственная зона, в которой сосредоточены максимально возможные для образовательного учреждения ресурсы, способствующие абилитации и инклюзии ребенка с аутизмом или с другими ментальными нарушениями в школьную среду. Ресурсный класс в значении «группа учеников» — это группа детей, испытывающих сложности в обучении в условиях обычного школьного класса зачисляются в общеобразовательные классы школы, но начинают обучение в ресурсном классе. Так или иначе, но успешность инклюзивного обучения ребенка с РАС зависит от того, насколько правильно разработана и организована образовательная среда школы.

Проект «Ресурсный класс», позволяет в полной мере реализовать специальные образовательные условия для детей с РАС в общеобразовательной школе, распределенных по различным ресурсным сферам: организационное и материально-техническое обеспечение, кадровое, программно- методическое обеспечение, психолого-педагогическое сопровождение детей с РАС в образовательном учреждении.

1. Организационное обеспечение включает нормативно-правовую базу, в которую входят как федеральные и региональные правовые акты, так и локальные нормативно-правовые акты образовательной организации. К организационному обеспечению можно отнести организацию питания, взаимодействие с ресурсными организациями, в том числе и медицинское сопровождение. Сюда входит так же и информационное обеспечение.

Создание организационно-педагогических условий подразумевает под собой организацию специального режима обучения, который строится на основе технологий визуальной поддержки (системы расписаний, правил, подсказок), системы коммуникации (обмен изображениями, жестовая система, коммуникативные доски), функционального анализа поведения (коррекция дезадаптивных форм поведения и формирование замещающих форм), обучения через сверстников (сверстники-наставники).

2. Программно-методическое обеспечение образовательного процесса включает в себя разработку адаптивных основных образовательных программ на основе примерной адаптивной основной образовательной программы для детей с расстройством аутистического спектра. Дифференцированный подход к построению АООП ОО для обучающихся с РАС предполагает учет их особых образовательных потребностей, которые проявляются в процессе обучения. Это обуславливает необходимость создания разных вариантов образовательной программы (8.3., 8.4.) НОО и ФАОП УО РАС вариант 2 и специальной индивидуальной программы развития (СИПР), (варианты 8.3, ФАОП УО РАС вариант 2) для каждого ученика, обучающегося в ресурсном классе. на основе индивидуального учебного плана



3. Психолого-педагогическое сопровождение ребенка с РАС в образовательном учреждении включает в себя: сопровождение тьютора; занятия (групповые /индивидуальные) с учителем-дефектологом; занятия (групповые /индивидуальные) с логопедом; занятия (групповые /индивидуальные) с психологом; занятия ОФП, ритмикой, арт-терапией; динамическую оценку состояния ребенка на ПМПк. Специалисты психолого-педагогического сопровождения принимают обязательное участие в составлении индивидуальной образовательной программы для ребенка с аутистическими расстройствами (СИПР). При разработке индивидуальной программы должны учитываться не только особенности и возможности ребёнка, но и уровень его учебных навыков, навыков самостоятельной работы, неравномерность развития разных сторон психического в целом. Также педагогами психолого-педагогического сопровождения разрабатываются планы и программы коррекционно-развивающей деятельности, оказывается психолого-педагогическая поддержка семьям детей с расстройством аутистического спектра.

4. Материально-техническое обеспечение призвано создать безопасное пребывание детей в школе, сделать комфортным нахождение ребёнка, обеспечить возможность обучения и социализации. Немаловажным является создание санитарно-бытовых условий с учетом потребностей детей с РАС, обучающихся в школе. Ресурсный класс — это пространственная среда, отдельный кабинет для специальных занятий, разделённая на зоны: зону учителя, зоны групповых и индивидуальных занятий. Зона для индивидуальных занятий состоит из парт, имеющих перегородки для ограничения обзора ребёнка с РАС. Сенсорная комната является неотъемлемой составляющей ресурсного класса для детей с РАС. У детей с РАС сенсорные проблемы выражены наиболее ярко, и это проявляется в нарушении поведения. Сенсорное оборудование подбирается под каждого ребёнка в зависимости от того, какие ощущения ему нравятся. Это можно определить только после длительного наблюдения и точного понимания, что конкретно вызывает дискомфорт у ребёнка, а к каким ощущениям он, наоборот, стремится.

5. Кадровое обеспечение функционирования ресурсного класса опирается на штатное расписание образовательной организации. В штат ресурсного класса входят: тьютор, учитель-дефектолог, психолог и логопед. Если ресурсный класс работает на основе прикладного анализа поведения (АВА), то необходим супервизор – специалист самой высокой квалификации в АВА. В его задачи входит утверждение программ, составленных на основе тестирования учеников, контроль реализации программ и продвижения детей, утверждение плана перехода каждого ученика в регулярный класс, контроль поведенческих программ, тренинги и супервизии для педагогического состава ресурсного класса.

Главное отличие ресурсного класса от коррекционного, в котором обучение также проходит по адаптированным образовательным программам, состоит в том, что ученики ресурсного класса последовательно включаются в учебную деятельность общеобразовательных классов, посещают уроки по школьным предметам, которые они могут изучать вместе со своими типично развивающимися сверстниками при





поддержке тьютора. При этом процент времени совместного обучения в регулярном классе для каждого из учеников может быть разным. На уроках в общеобразовательном классе учеников сопровождают индивидуальные тьюторы, которые при необходимости помогают им в выполнении заданий и общении с одноклассниками. Тьютор также помогает адаптировать материал урока в соответствии с особенностями восприятия ученика, которого он сопровождает. Кроме того, в коррекционном классе ученики со специальными образовательными потребностями в основном обучаются в группе, а в условиях ресурсного класса используются индивидуальные (один на один с тьютором) и групповые формы обучения. Групповые занятия проводит учитель ресурсного класса.

Интенсивность поддержки тьютора определяется для каждого ученика индивидуально, в соответствии с его возможностями, наличием или отсутствием проблемного поведения и т.д. Эта поддержка постоянно модифицируется на основании изменений, происходящих с самим ребенком, и с учетом его возраста.

### **Прогнозируемые конечные результаты деятельности**

1. Инновационная инклюзивная модель «Ресурсный класс» будет в полной мере реализована в школе и будут созданы специальные образовательные условия для детей с РАС.
2. Данные условия будут включать оборудованное специальным образом помещение, в котором будет присутствовать рабочее место учителя, места для индивидуальных занятий учеников, зону групповых занятий и зону отдыха и сенсорной разгрузки.
3. Будет подготовлена команда сотрудников ресурсного класса, в составе: учителя ресурсного класса, куратора, психолога, логопеда и четырех тьюторов.
4. Все сотрудники команды будут иметь компетенции, описанные в соответствующем разделе проекта, в частности, в области инновационных эффективных методик обучения детей с РАС.
5. Персонал ресурсного класса сможет также консультировать педагогический состав по вопросам поведенческих задач учеников общеобразовательных классов.
6. Будет проведена серия мероприятий, направленных как на обучение педагогического коллектива, так и на формирование положительного образа детей с РАС и популяризацию идей инклюзии среди учеников общеобразовательных классов и их родителей.
7. Созданный ресурсный класс будет являться площадкой для стажировки специалистов, обучающихся инновационным образовательным методикам для детей РАС.
8. Будет проведена существенная работа со средствами массовой информации и обществом, направленная на распространение информации о проекте, а также о вопросах инклюзии и обучения детей с РАС.





#### Приложение 4.

### **Проект «Здоровье, экология, безопасность. Внеурочная деятельность в ОУ по формированию экологически целесообразного, здорового и безопасного образа жизни на основе использования ресурсов городской среды».**

Цель: разработка модели внеурочной деятельности в ОУ по формированию экологически целесообразного, здорового и безопасного образа жизни на основе использования ресурсов городской среды

Задачи:

1. Разработать структуру, содержание и условия реализации модели внеурочной деятельности в ОУ по формированию экологически целесообразного, здорового и безопасного образа жизни на основе использования ресурсов городской среды;

3. Определить условия внеурочной деятельности для формирования у учащихся осознанного отношения к собственному здоровью, устойчивых представлений о здоровье и здоровом образе жизни, факторах, оказывающих позитивное и негативное влияние на здоровье;

4. Выявить возможностей городской среды для содействия в формировании экологически целесообразного, здорового и безопасного образа жизни

Данный проект включает в себя модель внеурочной деятельности, которая реализуется с использованием школьных ресурсов и ресурсов городской среды, и состоит из трёх модулей:

#### 1. МОДУЛЬ «ЗДОРОВЬЕ»

Модуль может базироваться на предметах: физкультура, основы безопасности жизнедеятельности, биология, история и др. В содержание линейных и нелинейных курсов, рабочих программ могут входить темы: «Здоровый образ жизни», «Болезни: причины, последствия», «Забота о своем здоровье», «Здоровье – национальное достояние» и т.д.

#### 2. МОДУЛЬ «ЭКОЛОГИЯ»

Данный модуль может базироваться на следующих предметах: география, биология, основы безопасности жизнедеятельности, экология, химия, физика, технология и др.

#### 3. МОДУЛЬ «БЕЗОПАСНОСТЬ».

Модуль может базироваться на предметах: физкультура, основы безопасности жизнедеятельности, биология, информатика и др.

ВО ВНЕУРОЧНОЙ ДЕЯТЕЛЬНОСТИ модули модели реализуются ЧЕРЕЗ:

- взаимодействие учителя и учащихся в рамках внеурочной деятельности по базовым предметам модулей;
- взаимодействие классного руководителя и учащихся в рамках внеклассной воспитательной работы;
- участие школьников в программах дополнительного образования.



- участие школьников в работе школьных объединений, таких как спортивный клуб, семейный клуб, пресс-центр и др.



## Модель внеурочной деятельности в ОУ





## **Этапы вовлечения школьников в деятельность по формированию экологически целесообразного, здорового и безопасного образа жизни**

Педагогическое обеспечение вовлечения школьников в социальную деятельность предусматривает следующие этапы:

– авансирование положительного восприятия школьниками предстоящей социальной деятельности – обеспечение социальных ожиданий обучающихся, связанных с успешностью, признанием со стороны семьи и сверстников, состоятельностью и самостоятельностью в реализации собственных замыслов;

– информирование обучающихся о пространстве предстоящей социальной деятельности, способах взаимодействия с различными социальными субъектами, возможностях самореализации в нем; статусных и функциональных характеристиках социальных ролей;

– обучение школьников социальному взаимодействию, информирование обучающихся о способах решения задач социальной деятельности, пробное решение задач в рамках отдельных социальных проектов;

– содействие школьникам в изучении норм и правил межличностного взаимодействия и собственных особенностей взаимодействия с отдельными лицами и группами;

– организация планирования обучающимися собственного участия в социальной деятельности, исходя из индивидуальных особенностей, опробование индивидуальной стратегии участия в социальной деятельности;

– содействие обучающимся в осознания внутренних (собственных) ресурсов и внешних ресурсов (ресурсов среды), обеспечивающих успешное участие школьника в социальной деятельности;

– демонстрация вариативности социальных ситуаций, ситуаций выбора и необходимости планирования собственной деятельности;

– обеспечение проблематизации школьников по характеру их участия в социальной деятельности, содействие обучающимся в определении ими собственных целей участия в социальной деятельности;

– содействие школьникам в проектировании и планировании собственного участия в социальной деятельности.

В процессе реализации модели происходит вовлечение учащихся в просветительскую деятельность по пропаганде культуры здоровья и безопасного образа жизни через использование школьных СМИ. В том числе разработка и издание внутришкольных СМИ по тематике здоровья, разработка социальных рекламных материалов по тематике здоровья, участие в пресс-конференциях, тематические публикации.

Реализация модулей может проходить в рамках фестиваля в 5-9 классах и различных мероприятиях вне его.

- Конкурсы:
- Акции.
- Танцевальные перемены, флеш-моб



- Тренинги.
- Игровые программы: интерактивные, ролевые, игры по станциям.
- Викторины.
- Экологические операции.
- Дебаты.
- Экологические праздники.
- Экологические десанты.
- Научно-практические конференции учащихся.

Использование школьных СМИ позволит привлекать родителей к решению проблем здорового образа жизни посредством выступления в школьных СМИ, способствовать сплочению учащихся и родителей при подготовке коллективных проектов для освещения вопросов в школьных СМИ культуры здоровья, а так же вовлекать школьников в журналистскую и издательскую деятельность (написание статей, оформление печатных материалов, выпуск газеты, подготовка радио и теле-материалов), участвовать в теле- и радио трансляциях, направленных на формирование культуры здоровья у всех членов образовательного процесса ОУ.

Работа с родителями включает в себя различные мероприятия:

- Тематические поклассные и общешкольные родительские собрания.
- Массовые оздоровительные мероприятия:
  - Спортивные игры.
  - Конкурсы.
  - Турпоходы выходного дня.
- Педагогический лекторий (всеобуч для родителей).
- Совместная проектная деятельность по темам:
  - Здоровье
  - Экология
  - Безопасность
- Привлечение родителей к работе школьных СМИ.

**Этапы организации деятельности по формированию экологически целесообразного, здорового и безопасного образа жизни могут выстраиваться в логике технологии коллективно-творческой деятельности:** поиск объектов общей заботы, коллективное целеполагание, коллективное планирование, коллективная подготовка мероприятия, коллективное проведение, коллективный анализ.

Модель может реализовываться с использованием ресурсов городской среды. В рамках рабочих программ, линейных и нелинейных курсов организуются выезды и экскурсии. Происходит взаимодействие с социальными партнёрами.

#### **Ресурсы городской среды**

• **Информационной ресурс:** телевидение, радио, периодическая печать, сеть «Интернет», библиотеки



- **Культурно-просветительный ресурс:** музеи, выставки, театры Санкт-Петербурга

- **Спортивно-оздоровительный ресурс:** секции, спортивные школы, походы выходного дня, соревнования, медицинские учреждения

- **Научно-методический ресурс:** для школьников – участие в конференциях, проектах, выставках, конкурсах. Для работников ОУ – взаимодействие с АППО, ИМЦ, ДДЮТ, участие в семинарах, конференциях и конкурсах районного и городского уровней

### **Этапы организации работы в системе реализации модели внеурочной деятельности с использованием ресурсов городской среды**

- моделирование администрацией школы с привлечением школьников, родителей, общественности взаимодействия общеобразовательной организации с различными социальными субъектами (на основе анализа педагогами школы социально-педагогических потенциалов социальной среды);

- проектирование партнерства школы с различными социальными субъектами, использование ресурсов городской среды.

- осуществление социальной деятельности в процессе реализации договоров школы с социальными партнерами;

- формирование в школе и в окружающей социальной среде атмосферы, поддерживающей созидательный социальный опыт обучающихся, формирующей конструктивные ожидания и позитивные образцы поведения;

- организация рефлексии социальных взаимодействий и взаимоотношений с различными субъектами в системе общественных отношений, в том числе с использованием дневников самонаблюдения и электронных дневников в Интернете;

- обеспечение разнообразия деятельности по содержанию, формам организации, возможному характеру участия;

- обеспечение социальной деятельности обучающихся укладом школьной жизни, стимулирование общественной самоорганизации обучающихся общеобразовательной школы, поддержка общественных инициатив школьников.

### **УСЛОВИЯ РЕАЛИЗАЦИИ МОДЕЛИ**

Административно-организационный ресурс обеспечивает создание условий, способствующих организации методического сопровождения, распространению



опыта работы по реализации модели, организации экспертной оценки результатов работы.

**Кадровый ресурс** обеспечивается в рамках нормативов штатных единиц и оплаты труда педагогических работников:

- Администрация образовательных учреждений, обеспечивающая координацию работы.

- Учителя и воспитатели образовательных учреждений, педагоги дополнительного образования, реализующие данную модель в своей работе, распространяющие свой опыт.

- Специалисты ИКТ и инженеры ТСО, обеспечивающие работу оборудования.

**Материально-технический ресурс** обеспечивается в рамках МТБ образовательного учреждения:

- Учебные аудитории и другие помещения, соответствующие нормам СанПинов.

**Методико-дидактический ресурс:** комплект нормативных документов, методических материалов.

**Планируемые результаты реализации модели внеурочной деятельности в ОУ по формированию экологически целесообразного, здорового и безопасного образа жизни на основе использования ресурсов городской среды:**

- сформированность у обучающихся ценности здорового и безопасного образа жизни;

- интериоризацию правил индивидуального и коллективного безопасного поведения в чрезвычайных ситуациях, угрожающих жизни и здоровью людей, правил поведения на транспорте и на дорогах;

- сформированность основ экологической культуры.

*Более полная информация по формированию экологически целесообразного, здорового и безопасного образа жизни через использование ресурсов городской среды представлена в методических рекомендациях «Модель внеурочной деятельности в ОУ по формированию экологически целесообразного, здорового и безопасного образа жизни на основе использования ресурсов городской среды» на сайте ГБОУ СОШ №269 «Школа здоровья» <http://www.kirov.spb.ru/sc/269/>*

**Приложение 5.**

**Проект «Здоровье: физкультура и спорт».**

**Приложение 10.6**





Здоровье – рассматривается как динамичный показатель жизнеспособности человека. Его изучают с разных сторон (соматическое здоровье – сфера биологии и медицины, физическое здоровье – физкультура и спорт, психологическое здоровье – психологическая наука, нравственное – это сфера воспитания).

Физическое воспитание составная часть физической культуры, педагогический процесс, направленный к тому, чтобы формировать двигательные навыки, психофизические навыки, достичь физического совершенства.

В единстве с другими видами воспитания и при оптимальных социальных условиях физического воспитания может приобретать значение одного из основных факторов всестороннего развития личности.

Физическая культура – это часть общей культуры общества, одна из сфер человеческой деятельности, направленной к тому, чтобы развивать физические способности человека и укреплять его здоровья. Составная часть физической культуры спорт как организация, подготовка и проведения соревнований по различным видам физических способностей человека. В своем жизненном воплощении спорт – это неуклонное стремление человека к расширению границ своих возможностей, реализуемое через специальную подготовку и систематическое участие в состязаниях.

Занятия физической культурой (познавательная и практическая) входит в учебные планы всех образовательных учреждений.

Цель проекта:

Создать систему непрерывного физического воспитания личности на всех возрастных этапах развития

Задачи:

создание условий для:

- полноценной и эффективной работы с обучающимися с ограниченными возможностями здоровья, инвалидами, а также с обучающимися всех групп здоровья (на уроках физкультуры, в секциях и т. п.);
- рациональной и соответствующей возрастным и индивидуальным особенностям развития обучающихся организации уроков физической культуры и занятий активно-двигательного характера;
  - организации часа активных движений (динамической паузы).
  - организации динамических перемен, физкультминуток на уроках, способствующих эмоциональной разгрузке и повышению двигательной активности;

Работа по данному направлению предполагает формирование групп школьников на основе их интересов в сфере физической культуры и спорта (спортивные клубы и секции), организацию тренировок в секциях, проведение регулярных оздоровительных процедур и периодических акций, подготовку и проведение спортивных соревнований. А также:



- поиск, отбор на основе экспертизы перспективных педагогических средств (дополнительных образовательных программ, образовательных модулей, компонентов), направленных на формирование ценности здоровья и здорового образа жизни;
- определение педагогических условий для внедрения дополнительных образовательных программ, образовательных модулей, компонентов в систему работы образовательного учреждения в систему дополнительного образования;
- проведение конкурсов, праздников по тематике охраны здоровья;
- привлечение обучающихся для занятий в секциях отделения дополнительного образования, направленных на укрепление и сохранение здоровья.
- привлечение обучающихся к участию в различных спортивных мероприятиях, как в школе, так и вне её.
- Расширение направлений отделения дополнительного образования, организация клубов и студий по проблеме сохранения и укрепления здоровья, формирования здорового образа жизни.
- Развитие просветительской и методической работы с участниками образовательной деятельности.

Одной из форм может быть спортивное направление ОДОД, включающее в себя различные секции физкультурно-оздоровительной направленности, и разнообразные направления деятельности.

**Цель:** средствами физической культуры способствовать укреплению здоровья детей и подростков.

**Задачи:**

- Активное содействие физическому, гражданско-патриотическому воспитанию обучающихся, внедрение физической культуры и спорта в повседневную жизнь.
- Организация занятий в спортивных секциях и группах оздоровительной направленности.
- Проведение массовых физкультурно-оздоровительных и спортивных мероприятий.
- Проведение работы по физической реабилитации учащихся, имеющих отклонения в состоянии здоровья.
- Поощрение учащихся, добившихся высоких результатов в физкультурно-спортивной работе.
- Осуществление профилактики асоциального поведения учащихся средствами физической культуры.
- Организация взаимодействия с другими образовательными учреждениями, учреждениями физической культуры и спорта, общественными организациями.

**Основные формы организации и виды деятельности**



• **работа с большой аудиторией** – соревновательная деятельность различного содержания и уровня;

• **работа в классах** (малых – до 5 участников, средних – до 12 участников)

• **командная деятельность** – соревнования и состязания в рамках содержания программы.

#### **Мероприятия.**

— *Работа секций*

— *Организация и проведение на базе школы мероприятий:*

— *Конкурсов*

— *Соревнований*

— *Участие в спортивных мероприятиях различного уровня.*

#### **Основные направления деятельности:**

1. Организационное: планирование и организация работы клуба, создание дополнительных образовательных программ спортивно-оздоровительной направленности.

2. Спортивно-массовое: вовлечение всех участников образовательного процесса в спортивно-оздоровительную деятельность; взаимодействие с другими структурами по вопросам спортивно-оздоровительной деятельности.

- Отчеты о проведении спортивных мероприятий;
- Фотоматериалы о спортивных соревнованиях
- Информация на школьном сайте, в школьных СМИ.

3. Пропагандистское: распространение знаний о здоровом образе жизни; стимулирование обучающихся к занятиям физкультурой и спортом; формирование уважительного отношения к спортивным традициям, выдающимся спортсменам.

4. Финансово-хозяйственное. Приобретение спортивного инвентаря; приобретение призов и наградных материалов; оформление стендов; ремонт спортивного зала, обустройство спортивных сооружений на территории школы.

#### **Ожидаемые результаты деятельности:**

##### *Образовательные*

- рост общефизической подготовки обучающихся;
- разнообразие спортивной деятельности во внеурочное время;
- рост показателей спортивных достижений обучающихся;
- ориентация выпускников на поступление в педагогические учебные заведения спортивной направленности;
- снижение уровня заболеваемости обучающихся;

##### *Социальные*

- вовлечение родителей в физкультурно-оздоровительную деятельность ОУ;
- активное сотрудничество с различными учреждениями, организациями по вопросам спортивно-оздоровительной деятельности.

#### **Проект «Школа речевого здоровья».**



Школа более 25 лет работает по направлению «Здоровье в школе». Среди всех особенностей образовательного учреждения можно выделить следующее:

- обеспечение доступности качественного общего образования независимо от места жительства, социального и материального положения семей и состояния здоровья обучающихся;
- развитие педагогических условий для охраны здоровья, формирования культуры здорового и безопасного образа жизни школьников путем снижения чрезмерного функционального напряжения и утомления, создания условий для снятия перегрузки, организации физкультурно-оздоровительной работы обучающихся, для коррекции нарушений здоровья, реабилитации и оздоровления обучающихся, учащихся с ВОЗ, детей-инвалидов;
- инклюзивная среда, адекватная особым образовательным потребностям, физически и эмоционально комфортная для детей с ОВЗ, открытая для их родителей (законных представителей), гарантирующая сохранение и укрепление физического, нравственного, социального, психического здоровья обучающихся в условиях ГБОУ СОШ № 269 «Школы здоровья»;
- материально-техническая база учебного и воспитательного процесса, которая предопределяет возможности использования современных средств обучения.

Поэтому тема опорной площадки «Построение результативной образовательной коммуникации при комплексном использовании цифровой и традиционной составляющих образовательной среды» коллективу школы близка и понятна.

В Российской Федерации уже на ступени начальной школы ФГОС НОО определяет необходимость развития коммуникативных универсальных учебных действий как необходимый компонент, способствующий личностному развитию ребенка. В этот список входят такие умения, как готовность слушать и выслушивать собеседника, уважительно относиться к иным мнениям, быть способным логически выстроить высказывание, аргументировать свою точку зрения; уметь разрешать сложившиеся конфликтные ситуации через сотрудничество, межличностное взаимодействие.<sup>1</sup>

Анализ развития речи обучающихся ГБОУ СОШ № 269 показал, что нуждаются в логопедической помощи 65 % учеников от всех учащихся школы, с нормой речи всего -35% учащихся. В состав обучающихся, нуждающихся в логопедическом сопровождении входят 4 группы обучающихся: учащиеся общеобразовательных классов, учащиеся с ТНР коррекционных классов, учащиеся с расстройством аутистического спектра, учащиеся-билингвы.

Синевиц О. С., Четверикова Т. Ю. указывают, что процесс коррекционного обучения, направленный на удовлетворение образовательных потребностей детей с нарушением речи (в том числе с ТНР), на обогащение их социально-коммуникативных практик, на формирование адекватного коммуникативного поведения и, соответственно, на укрепление психологического здоровья в целом, должен находиться под контролем квалифицированных специалистов разного профиля, требуя с их стороны систематического сопровождения.<sup>2</sup>

Таким образом, одной из центральных задач школы для обучающихся общеобразовательных классов с нарушениями речи, в том числе и с патологиями, является создание всех необходимых условий для удовлетворения образовательных потребностей таких детей. Долотина К. В. подчёркивает, что к числу таких потребностей относится

<sup>1</sup> Федеральный государственный образовательный стандарт начального общего образования. URL: <http://минобрнауки.рф> (дата обращения: 02.03.2018).

<sup>2</sup> Синевиц О. С., Четверикова Т. Ю. Консолидация деятельности медицинских и педагогических работников в целях укрепления здоровья учащихся коррекционных школ // Мать и дитя в Кузбассе. -2014. - № 2. - С. 165-168.



развитие коммуникативного поведения и навыков общения через формирование письменной и устной речи.<sup>3</sup>

В программу развития Школы на 2021 - 2025 годы включён подпроект «Инновация и диссеминация» в рамках направления «Кадровый потенциал». Опираясь на обширный опыт работы коллектива с детьми, имеющими нарушения речи, в Школе может быть реализован проект «Школа речевого здоровья»:

- для детей с тяжёлыми нарушениями речи.
- Для детей с расстройством аутистического спектра.
- Для детей из общеобразовательных классов с нарушениями речи.
- Для детей билингвов (инофонов).
- Для детей, имеющих способности к актёрскому и ораторскому искусству, литературному творчеству.

Разработка и реализация модели системы работы образовательного учреждения с различными целевыми группами участников образовательного процесса на основе комплексного использования цифровой и традиционной составляющих образовательной среды, направленной на построение результативной образовательной коммуникации позволит продолжить успешную инновационную деятельность школы.

Однако следует отметить проблемы, возникающие при организации образовательной коммуникации:

1. коррекционная работа специалистов в основном строится на основе применения традиционных форм, приемов, способов коррекции речи обучающихся.
2. Не в полной мере осуществляется коммуникационное взаимодействие между учителями, работающими в классах и специалистами службы сопровождения.
3. Возникают сложности с реализацией обратной связи между участниками образовательного процесса.

Следовательно, можно сделать вывод, что наблюдается не комплексное использование коммуникативных возможностей образовательной среды ОУ.

Для решения данной проблемы в процессе сопровождения обучающихся с нарушениями речи педагогам необходимо прибегать к активным и интерактивным формам обучения, выстраивать коррекционную деятельность на основе комплексного использования цифровой и традиционной составляющих образовательной среды среди всех участников образовательного процесса.

### ***Степень новизны.***

Анализ образовательной среды Кировского района показал, что в дошкольных образовательных учреждениях охват детей логопедической помощью составляет 60%.

Однако, логопедическое сопровождение в школах является недостаточным, и составляет 40%, так как всего в 5 образовательных учреждениях имеются классы для детей с тяжёлыми нарушениями речи.

Следовательно, в полном объёме затруднительно организовать логопедическое сопровождение всем ученикам, нуждающимся в логопедической помощи.

<sup>3</sup> Долотина К. В. Особенности вербального коммуникативного поведения и навыков общения у младших школьников с патологией речи // Научно-методический электронный журнал «Концепт». - 2018. - № 11 (ноябрь). - 0,4 п. л. - иН1: <http://e-koncept.ru/2018/182035.htm>.<sup>3</sup>



Анализ итогов городского конкурса инновационных продуктов за 2018-2020 годы показал, что проектов, посвящённых речевому развитию школьников, профилактике и коррекции речевых нарушений практически нет.

Новизна проекта ГБОУ СОШ № 269 заключается в возможности проектировать программы для логопедического сопровождения обучающихся, имеющих речевые нарушения различной степени в любой образовательной организации Санкт-Петербурга в зависимости от целей, возможностей и потребностей конкретной образовательной организации. Комплексная программа и методический конструктор дополняют друг друга, могут использоваться как совместно, так и раздельно.

#### Модель школы речевого развития

| <b>Начальная школа 1-4 классы</b>   |  |                                 |
|---|--|---------------------------------|
| Коррекционные классы  | Общеобразовательные классы                           |                                 |
| Учащиеся с тяжёлыми нарушениями речи  | Учащиеся с нарушениями речи                          | Учащиеся -билингвы (двуязычные) |
| Ресурсный класс. Учащиеся с расстройством аутистического спектра и с тяжёлыми нарушениями речи  |  |                                 |
| <b>Средняя школа 5-9 классы</b>   |  |                                 |
| Коррекционные классы  | Общеобразовательные классы                           |                                 |
| Учащиеся с тяжёлыми нарушениями речи  | Учащиеся, нуждающиеся в логопедическом сопровождении |                                 |
| Ресурсный класс. Учащиеся с расстройством аутистического спектра и с тяжёлыми нарушениями речи  |  |                                 |
| <b>Старшая школа 10-11 класс</b>  |  |                                 |
| Учащиеся, нуждающиеся в логопедическом сопровождении  |  |                                 |
| Внеурочная деятельность   |  |                                 |
| Коррекционные занятия. <ul style="list-style-type: none"><li>• 1-4 классы. Коррекция и профилактика речевых нарушений. Индивидуальные и групповые занятия.</li><li>• 5-7 классы. Формирование грамматико-орфографических знаний. Групповые занятия.</li><li>• 8-9 классы. Формирование связной речи. Групповые занятия.</li></ul> |  |                                 |



- 10-11 классы. Индивидуальные занятия.
- Арт-терапия
- Снятие психо-эмоционального напряжения

Дополнительное образование

Развитие творческих способностей

Театральная, музыкальная, литературная гостиные.